



บันทึกข้อความ

ส่วนราชการ งานประกันคุณภาพ ศูนย์ประสานงานการประกันคุณภาพการศึกษา โทร. 7183

ที่ อว 0602.13/ 150 วันที่ 24 เมษายน 2566

เรื่อง รายงานผลการดำเนินการตามผลการวิเคราะห์ผลการประเมินคุณธรรมและความโปร่งใสในการดำเนินงานของมหาวิทยาลัย ประจำปีประมาณ พ.ศ. 2565

เรียน อธิการบดี (ผ่านรองอธิการบดีฝ่ายยุทธศาสตร์ แผน นวัตกรรม และเทคโนโลยีดิจิทัล)

ตามที่ อธิการบดีได้อนุมัติรายงานการวิเคราะห์ผลการประเมินคุณธรรมและความโปร่งใสในการดำเนินงานของหน่วยงานภาครัฐ มหาวิทยาลัยสุโขทัยธรรมาธิราช ประจำปีประมาณ พ.ศ. 2565 และได้เวียนแจ้งให้หน่วยงานต่าง ๆ ของมหาวิทยาลัย ได้นำผลการวิเคราะห์ไปดำเนินการจัดทำมาตรการส่งเสริมคุณธรรมและความโปร่งใสเพื่อให้เกิดรูปธรรม ภายในระยะเวลาที่กำหนด และรายงานผลการดำเนินการให้ศูนย์ประสานงานการประกันคุณภาพการศึกษา (ศปศ.) ทราบ เพื่อรวบรวมผลการดำเนินงานของหน่วยงานต่าง ๆ รายงานให้อธิการบดีทราบต่อไป ความละเอียดแจ้งแล้ว นั้น

บัดนี้ หน่วยงานต่าง ๆ ได้จัดส่งผลการดำเนินการตามผลการวิเคราะห์ผลการประเมินคุณธรรมและความโปร่งใสในการดำเนินงานของหน่วยงานภาครัฐ ของมหาวิทยาลัยมาเรียบร้อยแล้ว ในการนี้ ศปศ. จึงได้จัดทำรายงานผลการดำเนินการตามผลการวิเคราะห์ผลการประเมินคุณธรรมและความโปร่งใสในการดำเนินงานของหน่วยงานภาครัฐของมหาวิทยาลัยสุโขทัยธรรมาธิราช ซึ่งแนบมาพร้อมนี้

จึงเรียนมาเพื่อโปรดพิจารณา ดังนี้

1. เห็นชอบรายงานผลการดำเนินการตามผลการวิเคราะห์ผลการประเมินคุณธรรมและความโปร่งใสในการดำเนินงานของหน่วยงานภาครัฐของมหาวิทยาลัยสุโขทัยธรรมาธิราช ซึ่งแนบมาพร้อมนี้
2. เห็นชอบให้ ศปศ. เผยแพร่รายงานผลการดำเนินการตามผลการวิเคราะห์ผลการประเมินคุณธรรมและความโปร่งใสในการดำเนินงานของหน่วยงานภาครัฐของมหาวิทยาลัยสุโขทัยธรรมาธิราชในเว็บไซต์ของมหาวิทยาลัยเพื่อให้หน่วยงานทราบ และเป็นข้อมูลในการรายงานการประเมิน ITA ตัวชี้วัด ๐43 การดำเนินการตามมาตรการส่งเสริมคุณธรรมและความโปร่งใสภายในหน่วยงาน ประจำปีประมาณ พ.ศ. 2566

(ผู้ช่วยศาสตราจารย์ ดร.จำเนียร ราชแพทยาคม)

รักษาการในตำแหน่งผู้อำนวยการศูนย์ประสานงานการประกันคุณภาพการศึกษา

(รองศาสตราจารย์ ดร.เทพศักดิ์ บุญรัตพันธุ์)

รักษาการแทนรองอธิการบดีฝ่ายยุทธศาสตร์
Growth & Goals: เติบโตเป้าหมาย ITA
แผน นวัตกรรม และเทคโนโลยีดิจิทัล
24 เม.ย. 2566

เมษายน 2566

(รองศาสตราจารย์ ดร.มานิตย์ จุมปา)

กรรมการสภามหาวิทยาลัยผู้ทรงคุณวุฒิ

รักษาการแทนอธิการบดีมหาวิทยาลัยสุโขทัยธรรมาธิราช

25 เม.ย. 2566



รายงาน

ความก้าวหน้า/ผลการดำเนินการตามมาตรการ
เพื่อส่งเสริมคุณธรรมและความโปร่งใส มหาวิทยาลัยสุโขทัยธรรมาธิราช
ประจำปีงบประมาณ พ.ศ. 2565



(ข้อมูลจากรายงานการวิเคราะห์ผลประเมินคุณธรรมและความโปร่งใสในการดำเนินงานของหน่วยงานภาครัฐ มหาวิทยาลัยสุโขทัยธรรมาธิราช ประจำปีงบประมาณ พ.ศ. 2565

แบบวัดการรับรู้ของผู้มีส่วนได้ส่วนเสียภายใน (IIT)

ประกอบด้วย 5 ตัวชี้วัด ข้อคำถามจำนวน 30 ข้อ ได้แก่

ตัวชี้วัด	คะแนน
1) การปฏิบัติหน้าที่	91.62
2) การใช้งบประมาณ	84.77
3) การใช้อำนาจ	88.89
4) การใช้ทรัพย์สินของราชการ	83.91
5) การแก้ไขปัญหาการทุจริต	84.52

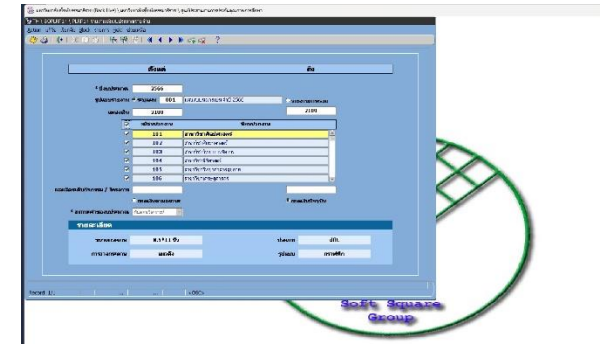


รายละเอียดการวิเคราะห์	มาตรการ/ขั้นตอนหรือวิธีการปฏิบัติงาน	หน่วยงานที่รับผิดชอบ	ความก้าวหน้า/ผลการดำเนินงาน
1) การปฏิบัติหน้าที่ ภาพรวมได้ 91.62 คะแนน ประกอบด้วย 6 ข้อคำถาม ดังนี้			
<p>i1 บุคลากรในหน่วยงานของท่าน ปฏิบัติงาน/ให้บริการแก่ผู้มาติดต่อ ตามประเด็นดังต่อไปนี้ มากน้อยเพียงใด (ได้ 85.13 คะแนน)</p> <p>i2 บุคลากรในหน่วยงานของท่าน ปฏิบัติงาน/ให้บริการ แก่ผู้มาติดต่อ ทั้ง ๆ ไป กับผู้มาติดต่อที่รู้จักเป็นการส่วนตัว อย่างเท่าเทียมกัน มากน้อยเพียงใด (ได้ 86.16 คะแนน)</p> <p>i3 บุคลากรในหน่วยงานของท่าน มีพฤติกรรมในการปฏิบัติงานตามประเด็นดังต่อไปนี้ อย่างไร (ได้ 85.24 คะแนน)</p> <p>i4 บุคลากรในหน่วยงานของท่าน มีการเรียกรับสิ่งดังต่อไปนี้ จากผู้มาติดต่อ เพื่อแลกกับการปฏิบัติงาน การอนุมัติ อนุญาต หรือให้บริการ หรือไม่ (ได้ 97.28 คะแนน)</p> <p>i5 นอกเหนือจากการรับจากญาติหรือจากบุคคล ที่ให้กันในโอกาสต่าง ๆ โดยปกติตามขนบธรรมเนียม ประเพณี หรือวัฒนธรรม หรือให้กันตามมารยาทที่ปฏิบัติกัน ในสังคมแล้ว บุคลากรในหน่วยงานของท่าน มีการรับสิ่งดังต่อไปนี้ หรือไม่ (ได้ 98.64 คะแนน)</p> <p>i6 บุคลากรในหน่วยงานของท่าน มีการให้สิ่งดังต่อไปนี้ แก่บุคคลภายนอกหรือภาคเอกชนเพื่อสร้างความสัมพันธ์ที่ดีและ</p>	<p>1. จัดให้มีการเปิดเผยข้อมูลทางเว็บไซต์ของมหาวิทยาลัยเกี่ยวกับขั้นตอนระยะเวลาและผู้รับผิดชอบในการให้บริการอย่างชัดเจน โดยสร้างระบบการประเมินประสิทธิภาพการให้บริการของผู้มาติดต่อรับบริการ ณ จุดให้บริการได้โดยง่าย สะดวกและเป็นไปตามหลักการปกปิดความลับของผู้ให้ข้อมูล และจะต้องเน้นย้ำให้บุคลากรปฏิบัติงานในการให้บริการตามขั้นตอนหรือระยะเวลาที่กำหนด รวมทั้งต้องปฏิบัติกับทุก ๆ คนอย่างเท่าเทียมกัน</p>	<p>สำนักทะเบียนและวัดผล สำนักบัณฑิตศึกษา สำนักบริการการศึกษา สำนักการศึกษาต่อเนื่อง สำนักวิชาการ สถาบันวิจัยและพัฒนา ศูนย์สารสนเทศ สำนักเทคโนโลยีการศึกษา สำนักบรรณสารสนเทศ</p>	<p>หน่วยงานต่าง ๆ ของมหาวิทยาลัยได้จัดทำคู่มือและมาตรฐานการให้บริการที่นักศึกษา ประชาชน ผู้รับบริการหรือผู้มาติดต่อกับมหาวิทยาลัยได้ใช้เป็นข้อมูลในการขอรับบริการหรือติดต่อกับมหาวิทยาลัย ตามภารกิจและอำนาจหน้าที่ของมหาวิทยาลัย เช่น คู่มือหรือมาตรฐานการให้บริการเกี่ยวกับการศึกษา การบริการการศึกษา การวิจัย การบริการวิชาการแก่สังคม การทำนุบำรุงศิลปวัฒนธรรม การให้บริการหรือปฏิบัติหน้าที่ด้านต่าง ๆ ตามอำนาจหน้าที่และภารกิจของมหาวิทยาลัย เป็นต้น ดังต่อไปนี้</p> <ol style="list-style-type: none"> 1. คู่มือการลาพักการศึกษาเพื่อรักษาสถานภาพการเป็นนักศึกษา 2. คู่มือประชาชนเกี่ยวกับงานบัณฑิตศึกษา 3. มาตรฐานการให้บริการเกี่ยวกับงานบริการการศึกษา 4. คู่มือการใช้งานระบบสารสนเทศบริการสอนเสริมสำหรับนักศึกษา 5. คู่มือการลงทะเบียนเรียนสำหรับนักศึกษาระดับปริญญาโท 6. มาตรฐานการให้บริการเกี่ยวกับวิชาการ 7. คู่มือการยืมต่อสื่อการศึกษาด้วยตนเองและคู่มือเสนอจัดทำทรัพยากรสารสนเทศ 8. คู่มือการอ้างอิงและการเขียนรายการเอกสารอ้างอิงตามแบบ APA 9. มาตรฐานการให้บริการงานฝึกอบรม, มาตรฐานการปฏิบัติงานกระบวนงาน :

รายละเอียดการวิเคราะห์	มาตรการ/ขั้นตอนหรือวิธีการปฏิบัติงาน	หน่วยงานที่รับผิดชอบ	ความก้าวหน้า/ผลการดำเนินงาน
<p>คาดหวังให้มีการตอบแทนในอนาคต หรือไม่ (ได้ 97.28 คะแนน)</p> <p>สรุป จากคะแนน 6 ข้อคำถาม (i1 – i6) จะเห็นได้ว่าไม่มีข้อคำถามในตัวชี้วัดนี้ที่ได้คะแนนต่ำกว่า 85 คะแนน แต่อย่างไรมี 2 ข้อคำถาม คือ i1 และ i3 มีคะแนนที่ยังอยู่ในช่วง 85 คะแนน ดังนั้นมหาวิทยาลัยควรต้องดำเนินการอย่างต่อเนื่องในการเปิดเผยข้อมูลเกี่ยวกับขั้นตอน ระยะเวลา และผู้รับผิดชอบ ในการให้บริการอย่างชัดเจน สร้างระบบการประเมินประสิทธิภาพการให้บริการของผู้มาติดต่อรับบริการ ณ จุดให้บริการได้โดยง่าย สะดวกและเป็นไปตามหลักการปกปิดความลับของผู้ให้ข้อมูล รวมทั้งกำหนดมาตรการบริหารงานบุคคลและการพิจารณาให้คุณและให้โทษ โดยยึดหลักคุณธรรมและความสามารถ</p>			<p>การจัดส่งใบสัมฤทธิ์บัตรแก่ผู้สำเร็จการศึกษาหลังจากเสร็จสิ้นพิธีมอบใบสัมฤทธิ์บัตร และมาตรฐานการปฏิบัติงานกระบวนการ : การสร้างและพัฒนาหลักสูตรฝึกอบรม</p> <p>10. มาตรฐานการให้บริการงานวิเทศสัมพันธ์</p> <p>11. คู่มือการใช้งาน Microsoft Team เพื่อจัดการเรียนการสอนทางไกลสำหรับนักศึกษา</p> <p>12. การให้บริการนักศึกษาของสาขาวิชาเกษตรศาสตร์และสหกรณ์</p> <p>13. มาตรฐานการให้คำปรึกษานักศึกษาระดับบัณฑิตศึกษา สาขาวิชามนุษยนิเวศศาสตร์</p> <p>14. คู่มือสำหรับนักศึกษาระดับบัณฑิตศึกษา</p> <p>15. คู่มือการลงทะเบียนเรียนบัณฑิตศึกษา</p> <p>16. คู่มือการพิมพ์คู่มือ/ วพ./ IS</p> <p>17. มาตรฐานการให้บริการฝึกอบรม, การจัดส่งใบสัมฤทธิ์บัตร, การสร้างและพัฒนาหลักสูตรการฝึกอบรม</p> <p>18. แนวทางการให้บริการของคลินิกแพทย์แผนไทย สุขุทัยธรรมมาธิราช</p> <p>โดยเมื่อจัดทำแล้วได้นำข้อมูลเผยแพร่บนเว็บไซต์ของมหาวิทยาลัย เพื่อให้นักศึกษาและผู้มารับบริการได้รับทราบถึงขั้นตอนและวิธีการปฏิบัติงานตามภารกิจต่างๆ ของมหาวิทยาลัย</p>
	<p>2. กำหนดมาตรการบริหารงานบุคคลและการพิจารณาให้คุณ ให้โทษ ตามหลักคุณธรรมและความสามารถ</p>	<p>กองทรัพยากรบุคคล</p>	<p>กองทรัพยากรบุคคลได้กำหนดนโยบายการบริหารทรัพยากรบุคคล เพื่อใช้ในการบริหารทรัพยากรบุคคลของมหาวิทยาลัยให้เกิดความโปร่งใสและมีคุณธรรม ประกอบด้วย ด้านการสรรหา ด้านการใช้ประโยชน์ ด้านการพัฒนา และด้านการรักษาไว้ ตาม</p>


รายละเอียดการวิเคราะห์	มาตรการ/ขั้นตอนหรือวิธีการปฏิบัติงาน	หน่วยงานที่รับผิดชอบ	ความก้าวหน้า/ผลการดำเนินงาน
			<p>ประกาศมหาวิทยาลัย สุโขทัยธรรมมาธิราช เรื่อง นโยบายการบริหารทรัพยากรบุคคล พ.ศ. 2563 ซึ่งเป็นนโยบายที่ยังใช้บังคับในปีงบประมาณ พ.ศ. 2565 นอกจากนี้ยังมีข้อบังคับ ระเบียบ ประกาศ คู่มือ และหลักเกณฑ์การบริหารและพัฒนาทรัพยากรบุคคล ไม่ว่าจะเป็นหลักเกณฑ์การสรรหาและคัดเลือกบุคลากร หลักเกณฑ์การบรรจุและแต่งตั้งบุคลากร หลักเกณฑ์การพัฒนาบุคลากร หลักเกณฑ์การประเมินผลการปฏิบัติงานบุคลากร และหลักเกณฑ์การให้คุณให้โทษและการสร้างขวัญกำลังใจ ทั้งนี้ ได้นำข้อมูลเผยแพร่บนเว็บไซต์ของกองทรัพยากรบุคคล เพื่อให้บุคลากรของมหาวิทยาลัยได้รับทราบถึงมาตรการและหลักเกณฑ์ในการบริหารทรัพยากรบุคคลของมหาวิทยาลัย เพื่อให้เป็นไปด้วยความโปร่งใสและเป็นธรรม</p> <p>ประกาศ-นโยบายการบริหารทรัพยากรบุคคล-2563.pdf (stou.ac.th)</p>
2) การใช้งบประมาณ ภาพรวมได้ 84.77 คะแนน ประกอบด้วย 6 ข้อคำถาม ดังนี้			
<p>i7 ท่านรู้เกี่ยวกับแผนการใช้จ่ายงบประมาณประจำปีของหน่วยงานของท่าน มากน้อยเพียงใด (ได้ 69.73 คะแนน)</p> <p>i8 หน่วยงานของท่าน ใช้จ่ายงบประมาณโดยคำนึงถึงประเด็นดังต่อไปนี้ มากน้อยเพียงใด (ได้ 87.57 คะแนน)</p> <p>i9 หน่วยงานของท่าน ใช้จ่ายงบประมาณเพื่อประโยชน์ส่วนตัว กลุ่ม หรือพวกพ้อง มากน้อยเพียงใด (ได้ 91.53 คะแนน)</p> <p>i10 บุคลากรในหน่วยงานของท่าน มีการเบิกจ่ายเงิน ที่เป็นเท็จ เช่น ค่าทำงาน</p>	<ol style="list-style-type: none"> 1. ประชาสัมพันธ์และให้ข้อมูลเกี่ยวกับแผนการใช้จ่ายงบประมาณประจำปีของมหาวิทยาลัยให้กับบุคลากรได้ทราบอย่างทั่วถึง 2. จัดให้มีกิจกรรมที่เปิดโอกาสให้บุคลากรได้มีส่วนร่วมในการตรวจสอบการใช้จ่ายงบประมาณด้วย 3. จัดให้มีช่องทางในการตรวจสอบการใช้จ่ายงบประมาณ และประชาสัมพันธ์ให้หน่วยงานทราบถึง 	กองแผนงาน	<p>กองแผนงานได้ดำเนินการดังนี้</p> <ol style="list-style-type: none"> 1. จัดทำแผนปฏิบัติราชการของมหาวิทยาลัยสุโขทัยธรรมมาธิราช ประจำปีงบประมาณ พ.ศ. 2566 2. จัดทำรายงานการกำกับติดตามการดำเนินงานของมหาวิทยาลัยประจำปีงบประมาณ พ.ศ. 2566 รอบ 6 เดือน (ตุลาคม 2565 – มีนาคม 2566) 3. จัดทำสรุปผลการดำเนินงานของแผนปฏิบัติราชการประจำปีงบประมาณ พ.ศ. 2565 4. จัดทำแผนการใช้จ่ายงบประมาณประจำปีงบประมาณ พ.ศ. 2566


รายละเอียดการวิเคราะห์	มาตรการ/ขั้นตอนหรือวิธีการปฏิบัติงาน	หน่วยงานที่รับผิดชอบ	ความก้าวหน้า/ผลการดำเนินงาน
<p>ล่วงหน้า ค่าวัสดุอุปกรณ์ หรือค่าเดินทาง ฯลฯ มากน้อยเพียงใด (ได้ 94.08 คะแนน)</p> <p>i11 หน่วยงานของท่าน มีการจัดซื้อจัดจ้าง/ การจัดหาพัสดุและการตรวจรับพัสดุในลักษณะดังต่อไปนี้ มากน้อยเพียงใด (ได้ 90.58 คะแนน)</p> <p>i12 หน่วยงานของท่าน เปิดโอกาสให้ท่านมีส่วนร่วมในการตรวจสอบการใช้จ่ายงบประมาณ ตามประเด็นดังต่อไปนี้ มากน้อยเพียงใด (ได้ 75.11 คะแนน)</p> <p>สรุป จากคะแนน 6 ข้อคำถาม (i7 - i12) จะเห็นได้ว่ามี 2 ข้อคำถาม(i7, i12) ในตัวชี้วัดนี้ที่ได้คะแนนต่ำกว่า 85 คะแนน รวมถึงผลคะแนนในภาพรวมที่ต่ำกว่า 85 คะแนน ดังนั้น มหาวิทยาลัยควรดำเนินการส่งเสริมการประชาสัมพันธ์และให้ข้อมูลเกี่ยวกับแผนการใช้จ่ายงบประมาณประจำปีของมหาวิทยาลัยมากขึ้น ส่งเสริมให้มหาวิทยาลัยเปิดโอกาสให้มีส่วนร่วมในการตรวจสอบการใช้จ่ายงบประมาณ โดยเพิ่มช่องทางการสอบถาม ทักท้วง ร้องเรียน เพิ่มกลไกกำกับให้มหาวิทยาลัยใช้จ่ายงบประมาณ โดยคำนึงถึงความคุ้มค่า และไม่บิดเบือนวัตถุประสงค์ที่ตั้งไว้</p>	<p>ช่องทางในการตรวจสอบการใช้จ่ายงบประมาณ รวมถึงช่องทางการสอบถาม ทักท้วง และร้องเรียน</p>		<p>5. จัดทำรายงานการกำกับติดตามการใช้จ่ายงบประมาณ ประจำปีงบประมาณ พ.ศ. 2566 รอบ 6 เดือน</p> <p>6. จัดทำสรุปผลการใช้จ่ายงบประมาณ ประจำปีงบประมาณ พ.ศ. 2566</p> <p>โดยเมื่อจัดทำแล้วได้นำข้อมูลเผยแพร่บนเว็บไซต์ของกองแผนงาน เพื่อให้บุคลากรของมหาวิทยาลัยได้รับทราบถึงแผนงบประมาณประจำปีของมหาวิทยาลัย ความคืบหน้า ความคุ้มค่า หรือประโยชน์ที่จะเกิดขึ้น และสามารถติดตามการใช้จ่ายงบประมาณได้ รวมทั้งมีช่องทางในการตรวจสอบงบประมาณ ผ่านระบบงบประมาณ พักดู การเงินและบัญชีกองทุนโดยเกณฑ์ ฟิงรับ – ฟิงจ่าย ลักษณะ 3 มิติ</p>
<p>■ การใช้อำนาจ ภาพรวมได้ 88.89 คะแนน ประกอบด้วย 6 ข้อคำถาม ดังนี้</p>			



รายละเอียดการวิเคราะห์	มาตรการ/ขั้นตอนหรือวิธีการปฏิบัติงาน	หน่วยงานที่รับผิดชอบ	ความก้าวหน้า/ผลการดำเนินงาน
<p>i13 ท่านได้รับมอบหมายงานตามตำแหน่งหน้าที่จากผู้บังคับบัญชาอย่างเป็นธรรม มากน้อยเพียงใด (ได้ 82.95 คะแนน)</p> <p>i14 ท่านได้รับการประเมินผลการปฏิบัติงานจากผู้บังคับบัญชาอย่างเป็นธรรม มากน้อยเพียงใด (ได้ 83.92 คะแนน)</p> <p>i15 ผู้บังคับบัญชาของท่าน มีการคัดเลือกผู้เข้ารับการศึกษา อดทนอดกลั้น การศึกษาดูงาน หรือ การให้ทุนการศึกษา อย่างเป็นธรรม มากน้อยเพียงใด (ได้ 83.25 คะแนน)</p> <p>i16 ท่านเคยถูกผู้บังคับบัญชาสั่งการให้ทำ ธุระส่วนตัวของผู้บังคับบัญชา มากน้อยเพียงใด (ได้ 95.09 คะแนน)</p> <p>i17 ท่านเคยถูกผู้บังคับบัญชาสั่งการให้ทำใน สิ่งที่ไม่ถูกต้อง หรือมีความเสี่ยงต่อการทุจริต มากน้อยเพียงใด (ได้ 97.63 คะแนน)</p> <p>i18 การบริหารงานบุคคลของหน่วยงาน ของท่านมีลักษณะดังต่อไปนี้ มากน้อยเพียงใด (ได้ 90.51 คะแนน)</p>	<p>1. มีระบบในการมอบหมายงานตามตำแหน่งหน้าที่จากผู้บังคับบัญชาอย่างเป็นธรรม</p> <p>2. มีมาตรการในการกำกับ ติดตาม การประเมินผลการปฏิบัติงานตามระดับคุณภาพของผลงานอย่างถูกต้องและเป็นธรรม</p>	<p>กองทรัพยากรบุคคล</p>	<p>กองทรัพยากรบุคคลได้กำหนดนโยบายการบริหาร ทรัพยากรบุคคล เพื่อใช้ในการบริหารทรัพยากรบุคคล ของมหาวิทยาลัยให้เกิดความโปร่งใสและมีคุณธรรม ประกอบด้วย ด้านการสรรหา ด้านการใช้ประโยชน์ ด้านการพัฒนา และด้านการรักษาไว้ ตามประกาศ มหาวิทยาลัย สุโขทัยธรรมาธิราช เรื่อง นโยบายการ บริหาร ทรัพยากรบุคคล พ.ศ. 2563 ซึ่งเป็นนโยบายที่ยังใช้บังคับในปีงบประมาณ พ.ศ. 2565 นอกจากนี้ยังมีข้อบังคับ ระเบียบ ประกาศ คู่มือ และหลักเกณฑ์การบริหารและพัฒนาทรัพยากรบุคคล ไม่ว่าจะเป็นหลักเกณฑ์การสรรหาและคัดเลือกบุคลากร หลักเกณฑ์การบรรจุและแต่งตั้งบุคลากร หลักเกณฑ์การ พัฒนาบุคลากร หลักเกณฑ์การประเมินผลการ ปฏิบัติงานบุคลากร และหลักเกณฑ์การให้คุณให้โทษและ การสร้างขวัญกำลังใจ ทั้งนี้ ได้นำข้อมูลเผยแพร่บน เว็บไซต์ของกองทรัพยากรบุคคล เพื่อให้บุคลากรของ มหาวิทยาลัยได้รับทราบถึงมาตรการและหลักเกณฑ์ใน การบริหารทรัพยากรบุคคลของมหาวิทยาลัย เพื่อให้ เป็นไปด้วยความโปร่งใสและเป็นธรรม</p>
<p>สรุป จากคะแนน 6 ข้อคำถาม (i13 - i18) จะเห็นได้ว่ามี 3 ข้อคำถาม (i13 - i15) ในตัวชี้วัดนี้ที่ได้คะแนนต่ำกว่า 85 คะแนน ดังนั้น มหาวิทยาลัยควรมีระบบใน การมอบหมายงานตามตำแหน่งหน้าที่จาก ผู้บังคับบัญชาอย่างเป็นธรรม พัฒนาระบบ การคัดเลือกผู้เข้ารับการศึกษา อดทนอดกลั้น การศึกษาดูงาน หรือการให้ทุนการศึกษา</p>	<p>3. พัฒนาระบบการคัดเลือกผู้เข้ารับ การฝึกอบรม การศึกษาดูงาน หรือ การให้ทุนการศึกษา อย่างเป็นธรรม</p>	<p>สถานพัฒนาบุคลากรฯ</p>	<p>มหาวิทยาลัยได้กำหนดระเบียบในการคัดเลือกผู้เข้ารับ การฝึกอบรม การศึกษาดูงาน หรือการให้ทุนการศึกษา ไว้ได้แก่</p> <ol style="list-style-type: none"> 1. ระเบียบฯ ว่าด้วย การให้ทุนพัฒนาบุคลากรเพื่อ การศึกษาทางไกล พ.ศ.2563 2. ระเบียบมหาวิทยาลัยสุโขทัยธรรมาธิราชว่าด้วย ทุนการศึกษาปริญญาเอกภายในประเทศ (ฉบับที่ 2)พ.ศ. 2561

รายละเอียดการวิเคราะห์	มาตรการ/ขั้นตอนหรือวิธีการปฏิบัติงาน	หน่วยงานที่รับผิดชอบ	ความก้าวหน้า/ผลการดำเนินงาน
<p>อย่างเป็นธรรม รวมถึงมาตรการประเมินผลการปฏิบัติงานตามระดับคุณภาพของผลงานอย่างถูกต้อง รวมถึงให้ความสำคัญกับการพัฒนาระบบที่สร้างแรงจูงใจในการทำงานที่มุ่งเน้นผลสำเร็จของงาน และการให้ความสำคัญกับงานมากกว่าธุระส่วนตัว</p>			<p>3. ระเบียบสภามหาวิทยาลัยสุโขทัยธรรมมาธิราช ว่าด้วยทุนการศึกษาเพื่อไปศึกษาระดับปริญญาเอก ณ ต่างประเทศ พ.ศ.2555</p> <p>4. ประกาศมหาวิทยาลัยสุโขทัยธรรมมาธิราช เรื่อง การกำหนดเงินทุนการศึกษา ระดับปริญญาเอกภายในประเทศ พ.ศ.2561</p> <p>5. สภามหาวิทยาลัยสุโขทัยธรรมมาธิราช ว่าด้วยทุนการศึกษา ระดับปริญญาเอกภายในประเทศ พ.ศ. 2552</p> <p>6. ระเบียบสำนักนายกรัฐมนตรี ว่าด้วยการให้ข้าราชการไปศึกษา ฝึกอบรม ปฏิบัติการวิจัยและดูงาน ณ ต่างประเทศ พ.ศ.2549</p> <p>7. ระเบียบมหาวิทยาลัยสุโขทัยธรรมมาธิราช ว่าด้วยการให้ทุนการศึกษาสหทบ ณ ต่างประเทศ พ.ศ. 2545</p> <p>8. ระเบียบ ก.ม. ว่าด้วยการให้ข้าราชการพลเรือนในมหาวิทยาลัยไปศึกษาภายในประเทศ (ฉบับที่ 2) พ.ศ. 2544</p> <p>9. ระเบียบ ก.ม. ว่าด้วยการให้ข้าราชการพลเรือนในมหาวิทยาลัยไปศึกษาต่อภายในประเทศ พ.ศ.2542</p> <p>โดยเผยแพร่บนเว็บไซต์ของสถานพัฒนาบุคลากรเพื่อการศึกษาทางไกล</p>
	<p>4. ประชาสัมพันธ์หรือยกย่องบุคลากรที่ได้ตำแหน่งสูงขึ้น</p>	<p>กองทรัพยากรบุคคล</p>	<p>มหาวิทยาลัยได้ส่งเสริมให้บุคลากรภายในมหาวิทยาลัยขอตำแหน่งที่สูงขึ้น และได้มีการประชาสัมพันธ์หรือยกย่องบุคลากรที่ได้ตำแหน่งสูงขึ้น โดยได้นำข้อมูลเผยแพร่บนเว็บไซต์ของกองทรัพยากรบุคคล เพื่อให้บุคลากรของมหาวิทยาลัยได้รับทราบ</p>

รายละเอียดการวิเคราะห์	มาตรการ/ขั้นตอนหรือวิธีการปฏิบัติงาน	หน่วยงานที่รับผิดชอบ	ความก้าวหน้า/ผลการดำเนินงาน
			 <p>https://hrm.stou.ac.th/</p>
<p>■ การใช้ทรัพย์สินของราชการ ภาพรวมได้ 83.91 คะแนน ประกอบด้วย 6 ข้อคำถาม ดังนี้</p>			
<p>i19 บุคลากรในหน่วยงานของท่าน มีการเอาทรัพย์สินของราชการ ไปเป็นของส่วนตัว หรือนำไปให้กลุ่มหรือพวกพ้อง มากน้อยเพียงใด (ได้ 95.44 คะแนน)</p> <p>i20 ขั้นตอนการขออนุญาตเพื่อยืมทรัพย์สินของราชการไปใช้ปฏิบัติงานในหน่วยงานของท่าน มีความสะดวก มากน้อยเพียงใด (ได้ 67.92 คะแนน)</p> <p>i21 ถ้าต้องมีการขอยืมทรัพย์สินของราชการไปใช้ปฏิบัติงาน บุคลากรในหน่วยงานของท่านมีการขออนุญาต อย่างถูกต้อง มากน้อยเพียงใด (ได้ 84.80 คะแนน)</p> <p>i22 บุคคลภายนอกหรือภาคเอกชน มีการนำทรัพย์สินของราชการไปใช้ โดยไม่ได้ขออนุญาตอย่างถูกต้องจากหน่วยงานของท่าน มากน้อยเพียงใด (ได้ 95.09 คะแนน)</p>	<ol style="list-style-type: none"> 1. จัดทำหรือปรับปรุงแนวปฏิบัติในการยืมทรัพย์สินประเภทต่าง ๆ 2. จัดทำคู่มือการยืมทรัพย์สินราชการ 3. มีระบบในการกำกับ ติดตาม และตรวจสอบการยืมทรัพย์สินของราชการ 4. ประชาสัมพันธ์แนวปฏิบัติ และคู่มือการยืมทรัพย์สินราชการ ให้บุคลากรภายในมหาวิทยาลัยทราบอย่างทั่วถึง 	<p>สำนักคอมพิวเตอร์ สำนักเทคโนโลยีการศึกษา กองพัสดุ กองกลาง ศูนย์ประสานงานการประกันคุณภาพการศึกษา</p>	<p>หน่วยงานได้ร่วมกันจัดทำคู่มือการยืมทรัพย์สินราชการของมหาวิทยาลัยสุโขทัยธรรมมาธิราช เพื่อเป็นแนวปฏิบัติในการยืมทรัพย์สินประเภทต่าง ๆ โดยในคู่มือจะระบุถึงข้อกำหนดในการยืมทรัพย์สินราชการประเภทต่าง ๆ รวมทั้งระบบในการติดตามการยืม – คืนทรัพย์สินราชการ โดยได้เผยแพร่บนเว็บไซต์ของหน่วยงานที่ให้บริการยืม – คืนทรัพย์สินราชการ</p>

รายละเอียดการวิเคราะห์	มาตรการ/ขั้นตอนหรือวิธีการปฏิบัติงาน	หน่วยงานที่รับผิดชอบ	ความก้าวหน้า/ผลการดำเนินงาน
<p>i23 ท่านรู้แนวปฏิบัติของหน่วยงานของท่านเกี่ยวกับการใช้ทรัพย์สินของราชการที่ถูกต้องมากน้อยเพียงใด (ได้ 78.32 คะแนน)</p> <p>i24 หน่วยงานของท่าน มีการกำกับดูแลและตรวจสอบการใช้ทรัพย์สินของราชการ เพื่อป้องกันไม่ให้เกิดการนำไปใช้ประโยชน์ส่วนตัวกลุ่ม หรือพวกพ้อง มากน้อยเพียงใด (ได้ 81.88 คะแนน)</p> <p>สรุป จากคะแนน 6 ข้อคำถาม (i19 – i24) จะเห็นได้ว่ามี 4 ข้อคำถาม (i20-i21,i23-i24) และคะแนนในภาพรวมที่ได้คะแนนต่ำกว่า 85 คะแนน ดังนั้นมหาวิทยาลัยควรจัดทำคู่มือการยืมทรัพย์สินราชการเพื่อแสดงให้เห็นถึงขั้นตอนในการยืมทรัพย์สินราชการในประเภทต่าง ๆ และควรมีระบบในการกำกับติดตาม ตรวจสอบการใช้ทรัพย์สินของราชการ และมีการประชาสัมพันธ์คู่มือการยืมทรัพย์สินทางราชการให้กับบุคลากรในมหาวิทยาลัยทราบและถือปฏิบัติโดยทั่วกัน</p>			<div style="text-align: center;">  <p>คู่มือการยืมทรัพย์สินราชการ ของมหาวิทยาลัยสุโขทัยธรรมมาธิราช</p>  <p>ศูนย์ประสานงานการประกันคุณภาพการศึกษา สำนักเทคโนโลยีการศึกษา สำนักคอมพิวเตอร์ กองกลาง กองพัสดุ มหาวิทยาลัยสุโขทัยธรรมมาธิราช</p> </div>
<p>■ การแก้ไขปัญหาการทุจริต ภาพรวมได้ 84.52 คะแนน ประกอบด้วย 6 ข้อคำถาม ดังนี้</p>			
<p>i25 ผู้บริหารสูงสุดของหน่วยงานของท่านให้ความสำคัญกับการต่อต้านการทุจริต มากน้อยเพียงใด (ได้ 89.02 คะแนน)</p> <p>i26 หน่วยงานของท่าน มีการดำเนินการดังต่อไปนี้หรือไม่ (ทบทวนนโยบายหรือ</p>	<p>1. พัฒนาปรับปรุงระบบการรับเรื่องร้องเรียนการทุจริตและประพฤติมิชอบ</p> <p>2. มีช่องทางการประชาสัมพันธ์หลากหลายให้บุคลากรภายใน</p>	<p>กองกฎหมาย</p>	<p>กองกฎหมายได้เปิดช่องทางการแจ้งเรื่องร้องเรียนการทุจริตและประพฤติมิชอบผ่านทางเว็บไซต์ของมหาวิทยาลัยผ่านทางศูนย์รับเรื่องร้องเรียน เพื่อให้ผู้ที่ประสงค์จะร้องเรียนไม่ว่าจะเป็นบุคลากรหรือบุคคลภายนอกมหาวิทยาลัยสามารถแจ้งเรื่องร้องเรียน</p>

รายละเอียดการวิเคราะห์	มาตรการ/ขั้นตอนหรือวิธีการปฏิบัติงาน	หน่วยงานที่รับผิดชอบ	ความก้าวหน้า/ผลการดำเนินงาน
<p>มาตรการป้องกันการทุจริตในหน่วยงานให้มีประสิทธิภาพ,จัดทำแผนงานด้านการป้องกันและปราบปรามการทุจริตของหน่วยงาน) (ได้ 86.99 คะแนน)</p> <p>i27 หน่วยงานของท่านมีปัญหาคอร์รัปชันที่ยังไม่ได้รับการแก้ไข มากน้อยเพียงใด (ได้ 89.32 คะแนน)</p> <p>i28 หน่วยงานของท่าน มีการดำเนินการดังต่อไปนี้ต่อการทุจริตในหน่วยงาน มากน้อยเพียงใด (เผื่อระงับการทุจริต, ตรวจสอบการทุจริต, ลงโทษทางวินัย เมื่อมีการทุจริต) (ได้ 81.41 คะแนน)</p> <p>i29 หน่วยงานของท่าน มีการนำผลการตรวจสอบของฝ่ายตรวจสอบทั้งภายในและภายนอกหน่วยงาน ไปปรับปรุงการทำงานเพื่อป้องกันการทุจริตในหน่วยงาน มากน้อยเพียงใด (ได้ 83.06 คะแนน)</p> <p>i30 หากท่านพบเห็นแนวโน้มการทุจริตที่จะเกิดขึ้นในหน่วยงานของท่าน ท่านมีความคิดเห็นต่อประเด็นดังต่อไปนี้ อย่างไร (ได้ 77.31 คะแนน)</p> <p>สรุป จากคะแนน 6 ข้อคำถาม (i25 – i30) จะเห็นได้ว่ามี 3 ข้อคำถาม (i28-i30) และคะแนนในภาพรวมที่ได้คะแนนต่ำกว่า 85 คะแนน ดังนั้น มหาวิทยาลัยควรพัฒนาปรับปรุงระบบการรับเรื่องร้องเรียนการทุจริตและประพฤติมิชอบโดยให้</p>	<p>มหาวิทยาลัยทราบช่องทางการร้องเรียน</p>		<p>ได้ง่ายและสะดวก โดยที่มหาวิทยาลัยมีแนวทางและมาตรการการจัดการเรื่องร้องเรียน รวมถึงมาตรการคุ้มครองผู้ร้องเรียนด้วย นอกจากนี้ กองกฎหมายได้เปิดช่องทางให้ผู้ร้องเรียนสามารถติดตามเรื่องร้องเรียนที่ตนได้ร้องเรียนเพื่อให้ผู้ร้องเรียนได้ทราบถึงความคืบหน้าและติดตามเรื่องร้องเรียนได้ ไม่ว่าจะเป็นทางโทรศัพท์ อีเมล และเมื่อกองกฎหมายได้ดำเนินการจัดการเรื่องร้องเรียนเสร็จแล้วจะเสนออธิการบดีและรายงานผลการดำเนินการเกี่ยวกับเรื่องร้องเรียนให้ผู้ร้องเรียนได้รับทราบเป็นหนังสือต่อไป</p> <p>https://www.stou.ac.th/website/complain/Home.aspx</p>

รายละเอียดการวิเคราะห์	มาตรการ/ขั้นตอนหรือวิธีการปฏิบัติงาน	หน่วยงานที่รับผิดชอบ	ความก้าวหน้า/ผลการดำเนินงาน
สามารถติดตามผลการร้องเรียนได้ และมีช่องทางการประชาสัมพันธ์หลากหลายให้บุคลากรภายในมหาวิทยาลัยทราบช่องทางการร้องเรียน			


แบบวัดการรับรู้ของผู้มีส่วนได้ส่วนเสียภายนอก (EIT)

ประกอบด้วย 3 ตัวชี้วัด ข้อคำถามจำนวน 15 ข้อ ได้แก่

ตัวชี้วัด	คะแนน
1) คุณภาพการดำเนินงาน	89.12
2) ประสิทธิภาพการสื่อสาร	86.63
3) การปรับปรุงการทำงาน	84.07



รายละเอียดการวิเคราะห์	มาตรการ/ขั้นตอนหรือวิธีการปฏิบัติงาน	หน่วยงานที่รับผิดชอบ	ความก้าวหน้า/ผลการดำเนินงาน
1) คุณภาพการดำเนินงาน ภาพรวมได้ 89.12 คะแนน ประกอบด้วย 5 ข้อคำถาม ดังนี้			
<p>e1 เจ้าหน้าที่ของหน่วยงานที่ท่านติดต่อ ปฏิบัติงาน/ให้บริการแก่ท่าน ตามประเด็น ดังต่อไปนี้ มากน้อยเพียงใด (ได้ 84.13 คะแนน)</p> <p>e2 เจ้าหน้าที่ของหน่วยงานที่ท่านติดต่อ ปฏิบัติงาน/ ให้บริการแก่ท่าน กับผู้มาติดต่อคนอื่น ๆ อย่างเท่าเทียมกัน มากน้อยเพียงใด (ได้ 87.24 คะแนน)</p> <p>e3 เจ้าหน้าที่ของหน่วยงานที่ท่านติดต่อ มีการปิดบังหรือบิดเบือนข้อมูลเกี่ยวกับการดำเนินการ/ให้บริการแก่ท่าน มากน้อยเพียงใด (ได้ 88.69 คะแนน)</p> <p>e4 ในระยะเวลา 1 ปีที่ผ่านมา ท่านเคยถูกเจ้าหน้าที่ของหน่วยงานที่ท่านติดต่อร้องขอให้จ่ายหรือให้สิ่งดังต่อไปนี้ เพื่อแลกกับการปฏิบัติงาน การอนุมัติ อนุญาตหรือ ให้บริการ หรือไม่ (ได้ 99.00 คะแนน)</p> <p>e5 หน่วยงานที่ท่านติดต่อ มีการดำเนินงาน โดยคำนึงถึงประโยชน์ของประชาชนและส่วนรวมเป็นหลัก มากน้อยเพียงใด (ได้ 88.69 คะแนน)</p> <p>สรุป จากคะแนน 5 ข้อคำถาม (e1 – e4) จะเห็นได้ว่ามี 1 ข้อคำถาม (e1) ที่ได้คะแนนต่ำกว่า 85 คะแนน ดังนั้น มหาวิทยาลัยควรปรับปรุงคู่มือการ</p>	<ol style="list-style-type: none"> 1. ปรับปรุงคู่มือการให้บริการประชาชนให้เป็นปัจจุบัน 2. ประชาสัมพันธ์คู่มือการบริการประชาชนแก่ผู้รับบริการ 3. จัดอบรมเจ้าหน้าที่ที่ให้บริการประชาชนอย่างสม่ำเสมอ เพื่อให้การบริการเป็นมาตรฐานเดียวกัน 	<p>สำนักทะเบียนและวัดผล สำนักบัณฑิตศึกษา สำนักบริการการศึกษา สำนักการศึกษาต่อเนื่อง สำนักวิชาการ สำนักพิมพ์ สถาบันวิจัยและพัฒนา ศูนย์สารสนเทศ สำนักเทคโนโลยีการศึกษา สำนักบรรณสารสนเทศ สาขาวิชาต่าง ๆ (ถ้ามี)</p>	<p>หน่วยงานต่าง ๆ ได้จัดทำคู่มือและมาตรฐานการให้บริการที่นักศึกษา ประชาชน ผู้รับบริการหรือผู้มาติดต่อกับมหาวิทยาลัยได้ใช้เป็นข้อมูลในการขอรับบริการหรือติดต่อกับมหาวิทยาลัยตามภารกิจและอำนาจหน้าที่ของมหาวิทยาลัย เช่น คู่มือหรือมาตรฐานการให้บริการเกี่ยวกับการศึกษา การบริการการศึกษา การวิจัย การบริการวิชาการแก่สังคม การทำนุบำรุงศิลปวัฒนธรรม การให้บริการหรือปฏิบัติหน้าที่ด้านต่าง ๆ ตามอำนาจหน้าที่และภารกิจของมหาวิทยาลัย เป็นต้น โดยเมื่อจัดทำแล้วได้นำข้อมูลเผยแพร่บนเว็บไซต์ของมหาวิทยาลัย เพื่อให้นักศึกษาและผู้มารับบริการได้รับทราบถึงขั้นตอนและวิธีการปฏิบัติงานตามภารกิจต่าง ๆ ของมหาวิทยาลัย ซึ่งในแต่ละหน่วยงานได้เปิดโอกาสรับฟังความคิดเห็นจากผู้ใช้บริการที่เข้ามาติดต่อหรือขอรับบริการของมหาวิทยาลัยตามภารกิจต่าง ๆ รวมทั้งได้มีการจัดทำสถิติในการเข้ารับบริการของบุคคลดังกล่าวในรอบ 6 เดือน (ตุลาคม 2565 - มีนาคม 2566) รวมทั้งสำรวจความพึงพอใจต่อการรับบริการดังกล่าวแล้วนำข้อมูลดังกล่าวมาใช้ในการพัฒนาหรือปรับปรุงในการทำงานในปีต่อ ๆ ไป เพื่อให้การให้บริการตามภารกิจของมหาวิทยาลัยเป็น</p>

รายละเอียดการวิเคราะห์	มาตรการ/ขั้นตอนหรือวิธีการปฏิบัติงาน	หน่วยงานที่รับผิดชอบ	ความก้าวหน้า/ผลการดำเนินงาน
<p>ให้บริการประชาชนให้เป็นปัจจุบัน โดยมีการประชาสัมพันธ์คู่มือการบริการประชาชนแก่ผู้รับบริการ ผ่านช่องทางหลากหลาย และจัดอบรมเจ้าหน้าที่ให้บริการประชาชนอย่างสม่ำเสมอ เพื่อให้การบริการเป็นมาตรฐานเดียวกัน</p>			<p>ประโยชน์สูงสุดต่อนักศึกษา และประชาชน ผู้ที่มาขอรับบริการต่อไป</p>
<p>2) ประสิทธิภาพการสื่อสาร ภาพรวมได้ 86.63 คะแนน ประกอบด้วย 5 ข้อคำถาม ดังนี้</p>			
<p>e6 การเผยแพร่ข้อมูลของหน่วยงานที่ท่านติดต่อมีลักษณะดังต่อไปนี้ มากน้อยเพียงใด (ได้ 82.56 คะแนน)</p> <p>e7 หน่วยงานที่ท่านติดต่อ มีการเผยแพร่ผลงานหรือข้อมูลที่สาธารณชนควรรับทราบอย่างชัดเจน มากน้อยเพียงใด (ได้ 82.71 คะแนน)</p> <p>e8 หน่วยงานที่ท่านติดต่อ มีช่องทางรับฟังคำติชมหรือความคิดเห็นเกี่ยวกับการดำเนินงาน/การให้บริการ หรือไม่ (ได้ 94.96 คะแนน)</p> <p>e9 หน่วยงานที่ท่านติดต่อ มีการชี้แจงและตอบคำถามเมื่อมีข้อกังวลสงสัยเกี่ยวกับการดำเนินงานได้อย่างชัดเจน มากน้อยเพียงใด (ได้ 83.39 คะแนน)</p> <p>e10 หน่วยงานที่ท่านติดต่อ มีช่องทางให้ผู้มาติดต่อร้องเรียนการทุจริตของเจ้าหน้าที่ในหน่วยงาน หรือไม่ (ได้ 89.55 คะแนน)</p>	<ol style="list-style-type: none"> 1. เพิ่มช่องทางการเผยแพร่ข้อมูลข่าวสารที่ผู้รับบริการควรทราบ 2. เพิ่มช่องทางการตอบข้อซักถามให้ผู้รับบริการสามารถเข้าถึงได้ง่าย และมีระบบติดตามข้อซักถาม 	<p>สำนักทะเบียนและวัดผล สำนักบัณฑิตศึกษา สำนักบริการการศึกษา สำนักการศึกษาต่อเนื่อง สำนักวิชาการ สถาบันวิจัยและพัฒนา ศูนย์สารสนเทศ สำนักเทคโนโลยีการศึกษา สำนักบรรณสารสนเทศ สาขาวิชาต่าง ๆ (ถ้ามี)</p>	<p>มหาวิทยาลัยเพิ่มช่องทางทางการเผยแพร่ข้อมูลข่าวสารที่ผู้รับบริการ และช่องทางการตอบข้อซักถามให้ผู้รับบริการสามารถเข้าถึงได้ง่าย และมีระบบติดตามข้อซักถาม อาทิ เช่น</p> <ol style="list-style-type: none"> 1. ระบบ STOU SISA 2. ระบบสารสนเทศงานทะเบียนบริการนักศึกษา 3. ศูนย์สารสนเทศให้บริการตอบข้อซักถามผ่านโทรศัพท์ 4. ผ่านช่องทาง chat bot ของสาขาวิชาหรือหน่วยงานต่าง ๆ 5. Line official ของมหาวิทยาลัย 

รายละเอียดการวิเคราะห์	มาตรการ/ขั้นตอนหรือวิธีการปฏิบัติงาน	หน่วยงานที่รับผิดชอบ	ความก้าวหน้า/ผลการดำเนินงาน
<p>สรุป จากคะแนน 5 ข้อคำถาม (e6 - e10) จะเห็นได้ว่ามี 3 ข้อคำถาม (e6-e7,e9) ที่ได้คะแนนต่ำกว่า 85 คะแนน ดังนั้น มหาวิทยาลัยควรมีการเผยแพร่ข้อมูลให้ผู้รับบริการควรได้รับทราบ โดยเพิ่มช่องทางการประชาสัมพันธ์ต่าง ๆ ให้มากขึ้น และสามารถเข้าถึงได้ง่าย ไม่ซับซ้อน</p>			
<p>3) การปรับปรุงระบบการทำงาน ภาพรวมได้ 84.07 คะแนน ประกอบด้วย 5 ข้อคำถาม ดังนี้</p>			
<p>e11 เจ้าหน้าที่ของหน่วยงานที่ท่านติดต่อมีการปรับปรุงคุณภาพการปฏิบัติงาน/การให้บริการ ให้ดีขึ้น มากน้อยเพียงใด (ได้ 82.27 คะแนน)</p> <p>e12 หน่วยงานที่ท่านติดต่อ มีการปรับปรุงวิธีการและขั้นตอนการดำเนินงาน/การให้บริการให้ดีขึ้น มากน้อยเพียงใด (ได้ 81.84 คะแนน)</p> <p>e13 หน่วยงานที่ท่านติดต่อ มีการนำเทคโนโลยีมาใช้ในการดำเนินงาน/การให้บริการให้เกิดความสะดวกรวดเร็วมากขึ้นหรือไม่ (ได้ 97.76 คะแนน)</p> <p>e14 หน่วยงานที่ท่านติดต่อ เปิดโอกาสให้ผู้รับบริการผู้มาติดต่อ หรือผู้มีส่วนได้ส่วนเสีย เข้าไปมีส่วนร่วมในการปรับปรุงพัฒนาการดำเนินงาน/การให้บริการของ</p>	<p>1. พัฒนาระบบกลางในการรับฟังความคิดเห็นของบุคคลภายนอกในการดำเนินงานตามภารกิจหลักของมหาวิทยาลัย</p> <p>2. ปรับปรุงขั้นตอนการให้บริการตามภารกิจหลักของมหาวิทยาลัยมีความสะดวก รวดเร็ว และเข้าถึงได้ง่าย</p>	<p>สาขาวิชาต่าง ๆ สำนักวิชาการ สำนักการศึกษาต่อเนื่อง สำนักบริการการศึกษา กองแผนงาน กองพัสดุ สำนักงานสภฯ สถานพัฒนาบุคลากรฯ สถานีวิทยุสถาบัน สถาบันวิจัยและพัฒนา</p>	<p>หน่วยงานต่าง ๆ ได้จัดทำคู่มือและมาตรฐานการให้บริการที่นักศึกษา ประชาชน ผู้รับบริการหรือผู้มาติดต่อกับมหาวิทยาลัยได้ใช้เป็นข้อมูลในการขอรับบริการหรือติดต่อกับมหาวิทยาลัยตามภารกิจและอำนาจหน้าที่ของมหาวิทยาลัย เช่น คู่มือหรือมาตรฐานการให้บริการเกี่ยวกับการศึกษา การบริการการศึกษา การวิจัย การบริการวิชาการแก่สังคม การทำนุบำรุงศิลปวัฒนธรรม การให้บริการหรือปฏิบัติหน้าที่ด้านต่าง ๆ ตามอำนาจหน้าที่และภารกิจของมหาวิทยาลัย เป็นต้น โดยเมื่อจัดทำแล้วได้นำข้อมูลเผยแพร่บนเว็บไซต์ของมหาวิทยาลัย เพื่อให้นักศึกษาและผู้มาใช้บริการได้รับทราบถึงขั้นตอนและวิธีการปฏิบัติงานตามภารกิจต่าง ๆ ของมหาวิทยาลัย ซึ่งในแต่ละหน่วยงานได้เปิดโอกาสรับฟังความคิดเห็นจากผู้ใช้บริการที่เข้ามาติดต่อหรือขอรับบริการของมหาวิทยาลัยตาม</p>

รายละเอียดการวิเคราะห์	มาตรการ/ขั้นตอนหรือวิธีการปฏิบัติงาน	หน่วยงานที่รับผิดชอบ	ความก้าวหน้า/ผลการดำเนินงาน
<p>หน่วยงานให้ดีขึ้น มากน้อยเพียงใด (ได้ 75.41 คะแนน)</p> <p>e15 หน่วยงานที่ท่านติดต่อ มีการปรับปรุงการดำเนินงาน/การให้บริการ ให้มีความโปร่งใสมากขึ้นมากน้อยเพียงใด (ได้ 83.03 คะแนน)</p> <p>สรุป จากคะแนน 6 ข้อคำถาม (e11 - e15) จะเห็นได้ว่ามี 4 ข้อคำถาม (e11-e12, e14-e15) และคะแนนในภาพรวมที่ได้คะแนนต่ำกว่า 85 คะแนน ดังนั้น มหาวิทยาลัยควรมีช่องทางการรับฟังความคิดเห็นจากบุคคลภายนอกในการดำเนินงานตามภารกิจหลักของมหาวิทยาลัย เพื่อนำข้อคิดเห็นไปพัฒนาปรับปรุงการดำเนินงานของมหาวิทยาลัย</p>			<p>ภารกิจต่าง ๆ รวมทั้งได้มีการจัดทำสถิติในการเข้ารับบริการของบุคคลดังกล่าวในรอบ 6 เดือน (ตุลาคม 2565 - มีนาคม 2566) รวมทั้งสำรวจความพึงพอใจต่อการรับบริการดังกล่าว แล้วนำข้อมูลดังกล่าวมาใช้ในการพัฒนาหรือปรับปรุงในการทำงานในปีต่อ ๆ ไป เพื่อให้การให้บริการตามภารกิจของมหาวิทยาลัยเป็นประโยชน์สูงสุดต่อนักศึกษา และประชาชน ผู้ที่มาขอรับบริการต่อไป</p>

แบบตรวจการเปิดเผยข้อมูลสาธารณะ (OIT)

ประกอบด้วย 2 ตัวชี้วัด ข้อคำถามจำนวน 43 ข้อ ได้แก่

ตัวชี้วัด	คะแนน
1) การเปิดเผยข้อมูล	100.00
2) การป้องกันการทุจริต	100.00



รายละเอียดการวิเคราะห์	มาตรการ/ขั้นตอนหรือวิธีการปฏิบัติงาน	หน่วยงานที่รับผิดชอบ	ความก้าวหน้า/ผลการดำเนินงาน
1) การเปิดเผยข้อมูล ภาพรวมได้ 100.00 คะแนน ประกอบด้วย 33 ข้อมูล ดังนี้			
<ul style="list-style-type: none"> o1 โครงสร้าง ได้ 100.00 คะแนน o2 ข้อมูลผู้บริหาร ได้ 100.00 คะแนน o3 อำนาจหน้าที่ ได้ 100.00 คะแนน o4 แผนยุทธศาสตร์หรือแผนพัฒนาหน่วยงาน ได้ 100.00 คะแนน o5 ข้อมูลการติดต่อ ได้ 100.00 คะแนน o6 กฎหมายที่เกี่ยวข้อง ได้ 100.00 คะแนน o7 ข่าวประชาสัมพันธ์ ได้ 100.00 คะแนน o8 Q&A ได้ 100.00 คะแนน o9 Social Network ได้ 100.00 คะแนน o10 แผนดำเนินงานประจำปี ได้ 100.00 คะแนน o11 รายงานการกำกับติดตามการดำเนินงานประจำปี รอบ 6 เดือน ได้ 100.00 คะแนน o12 รายงานผลการดำเนินงานประจำปี ได้ 100.00 คะแนน o13 คู่มือหรือมาตรฐานการปฏิบัติงาน ได้ 100.00 คะแนน o14 คู่มือหรือมาตรฐานการให้บริการ ได้ 100.00 คะแนน o15 ข้อมูลเชิงสถิติการให้บริการ ได้ 100.00 คะแนน 	ไม่มี	ไม่มี	ไม่มี

รายละเอียดการวิเคราะห์	มาตรการ/ขั้นตอนหรือวิธีการปฏิบัติงาน	หน่วยงานที่รับผิดชอบ	ความก้าวหน้า/ผลการดำเนินงาน
<p>o16 รายงานผลการสำรวจความพึงพอใจการให้บริการ ได้ 100.00 คะแนน</p> <p>o17 E-Service ได้ 100.00 คะแนน</p> <p>o18 แผนการใช้จ่ายงบประมาณประจำปี ได้ 100.00 คะแนน</p> <p>o19 รายงานการกำกับติดตามการใช้จ่ายงบประมาณ ประจำปี รอบ 6 เดือน ได้ 100.00 คะแนน</p> <p>o20 รายงานผลการใช้จ่ายงบประมาณประจำปี ได้ 100.00 คะแนน</p> <p>o21 แผนการจัดซื้อจัดจ้างหรือแผนการจัดหาพัสดุ ได้ 100.00 คะแนน</p> <p>o22 ประกาศต่าง ๆ เกี่ยวกับการจัดซื้อจัดจ้างหรือการจัดหาพัสดุ ได้ 100.00 คะแนน</p> <p>o23 สรุปผลการจัดซื้อจัดจ้างหรือการจัดหาพัสดุรายเดือน ได้ 100.00 คะแนน</p> <p>o24 รายงานผลการจัดซื้อจัดจ้างหรือการจัดหาพัสดุประจำปี ได้ 100.00 คะแนน</p> <p>o25 นโยบายการบริหารทรัพยากรบุคคล ได้ 100.00 คะแนน</p> <p>o26 การดำเนินการตามนโยบายการบริหารทรัพยากรบุคคล ได้ 100.00 คะแนน</p>			

รายละเอียดการวิเคราะห์	มาตรการ/ขั้นตอนหรือวิธีการปฏิบัติงาน	หน่วยงานที่รับผิดชอบ	ความก้าวหน้า/ผลการดำเนินงาน
<p>๐27 หลักเกณฑ์การบริหารและพัฒนาทรัพยากรบุคคล ได้ 100.00 คะแนน</p> <p>๐28 รายงานผลการบริหารและพัฒนาทรัพยากรบุคคลประจำปี ได้ 100.00 คะแนน</p> <p>๐29 แนวปฏิบัติการจัดการเรื่องร้องเรียนการทุจริตและประพฤติมิชอบ ได้ 100.00 คะแนน</p> <p>๐30 ช่องทางแจ้งเรื่องร้องเรียนการทุจริตและประพฤติมิชอบ ได้ 100.00 คะแนน</p> <p>๐31 ข้อมูลเชิงสถิติเรื่องร้องเรียนการทุจริตและประพฤติมิชอบ ได้ 100.00 คะแนน</p> <p>๐32 ช่องทางการรับฟังความคิดเห็น ได้ 100.00 คะแนน</p> <p>๐33 การเปิดโอกาสให้เกิดการมีส่วนร่วม ได้ 100.00 คะแนน</p> <p>จากคะแนนดังกล่าวข้างต้น จะเห็นได้ว่า ทุกตัวชี้วัดได้คะแนน 100.00 คะแนน ดังนั้นมหาวิทยาลัยจะต้องรักษามาตรฐานเอาไว้และพัฒนางานให้ดียิ่งขึ้นต่อไป</p>			
<p>2) การป้องกันการทุจริต ภาพรวมได้ 100.00 คะแนน ประกอบด้วย 10 ข้อมูล ดังนี้</p>			
<p>๐34 นโยบายไม่รับของขวัญ (No Gift Policy) ได้ 100.00 คะแนน</p> <p>๐35 การมีส่วนร่วมของผู้บริหาร ได้ 100.00 คะแนน</p>	<p>ไม่มี</p>	<p>ไม่มี</p>	<p>ไม่มี</p>

รายละเอียดการวิเคราะห์	มาตรการ/ขั้นตอนหรือวิธีการปฏิบัติงาน	หน่วยงานที่รับผิดชอบ	ความก้าวหน้า/ผลการดำเนินงาน
<p>๐36 การประเมินความเสี่ยงการทุจริตประจำปี ได้ 100.00 คะแนน</p> <p>๐37 การดำเนินการเพื่อจัดการความเสี่ยงการทุจริต ได้ 100.00 คะแนน</p> <p>๐38 การเสริมสร้างวัฒนธรรมองค์กร ตามมาตรฐานทางจริยธรรม ได้ 100.00 คะแนน</p> <p>๐39 แผนปฏิบัติการป้องกันการทุจริต ได้ 100.00 คะแนน</p> <p>๐40 รายงานการกำกับติดตามการดำเนินการป้องกันการทุจริตประจำปี รอบ 6 เดือน ได้ 100.00 คะแนน</p> <p>๐41 รายงานผลการดำเนินการป้องกันการทุจริตประจำปี ได้ 100.00 คะแนน</p> <p>๐42 มาตรการส่งเสริมคุณธรรมและความโปร่งใสภายในหน่วยงาน ได้ 100.00 คะแนน</p> <p>๐43 การดำเนินการตามมาตรการส่งเสริมคุณธรรมและความโปร่งใส ภายในหน่วยงาน ได้ 100.00 คะแนน</p> <p>จากคะแนนดังกล่าวข้างต้น จะเห็นได้ว่าทุกตัวชี้วัดได้คะแนน 100.00 คะแนน ดังนั้นมหาวิทยาลัยจะต้องรักษามาตรฐานเอาไว้และพัฒนางานให้ดียิ่งขึ้นต่อไป</p>			

