



คู่มือ

การยกร่าง ตรวจสอบ แก้ไข  
ข้อบังคับ ระเบียบ ประกาศหรือคำสั่ง

คณะทำงานจัดการความรู้ (KM)  
กองกฎหมาย สำนักงานอธิการบดี  
มหาวิทยาลัยสุโขทัยธรรมมาธิราช

## คำนำ

คู่มือการยกย่อง ตรวจสอบ แก้ไขข้อบังคับ ระเบียบ ประกาศ หรือคำสั่งของมหาวิทยาลัย สุโขทัยธรรมมาธิราช จัดทำขึ้นโดยมีวัตถุประสงค์เพื่อเป็นการสร้างแนวปฏิบัติในการดำเนินการจัดส่ง ร่างข้อบังคับ ระเบียบ ประกาศ หรือคำสั่งของมหาวิทยาลัยที่ต้องการยกขึ้นใหม่ หรือปรับปรุงแก้ไข จากหน่วยงานที่เกี่ยวข้องเพื่อให้กองกฎหมายดำเนินการตรวจสอบหรือพิจารณา ทั้งนี้ เพื่อเป็นการ สร้างความรู้ ความเข้าใจในขั้นตอน กระบวนการที่ถูกต้อง เหมาะสมและชัดเจนในการดำเนินการ จัดส่ง ประสานงาน รับรอง ตลอดจนการประสานงานต่างๆ รวมทั้งการเสนอร่างนั้นๆ ต่อมหาวิทยาลัย หรือที่ประชุมที่เกี่ยวข้องเพื่อขอความเห็นชอบ อนุมัติ หรืออนุญาตในการออกหรือแก้ไขข้อบังคับ ระเบียบ ประกาศ หรือคำสั่ง ต่อไป

คณะทำงานจัดการความรู้ (KM) ของกฎหมายจึงหวังเป็นอย่างยิ่งว่า คู่มือฉบับนี้ จะเป็น แนวปฏิบัติหรือเป็นแนวทางให้หน่วยงานที่ประสงค์จะให้กองกฎหมายดำเนินการยกย่อง ตรวจสอบ หรือแก้ไขข้อบังคับ ระเบียบ ประกาศ หรือคำสั่ง ซึ่งอยู่ในความรับผิดชอบ ได้ดำเนินการตามขั้นตอน กระบวนการที่ถูกต้องและชัดเจน ส่งผลให้การปฏิบัติงานหรือการประสานงานระหว่างหน่วยงานมี ประสิทธิภาพ ส่งผลให้การปฏิบัติงานเกิดผลสำเร็จลุล่วงไปด้วยดี

คณะทำงานจัดการความรู้ (KM)  
กองกฎหมาย สำนักงานอธิการบดี

## สารบัญ

เรื่อง	หน้า
๑. ความรู้เบื้องต้นในการยกร่าง ตรวจสอบ หรือแก้ไขเพิ่มเติมข้อบังคับ ..... ระเบียบ ประกาศ หรือคำสั่งของมหาวิทยาลัย	๑
๒. ขั้นตอน กระบวนการส่งให้ยกร่าง ตรวจสอบหรือแก้ไข และรับรอง ..... สำหรับการนำเสนอที่ประชุมหรือมหาวิทยาลัย	๑๘
๓. ภาคผนวก .....	๒๑
๓.๑ ภาคผนวก ๑ : แผนผังแนวปฏิบัติการจัดส่งยกร่าง ตรวจสอบหรือแก้ไขข้อบังคับ ระเบียบ ประกาศหรือคำสั่งของมหาวิทยาลัยสุโขทัยธรรมาธิราช	๒๒
๓.๒ ภาคผนวก ๒ : ร่างข้อบังคับ .....	๒๓
๓.๓ ภาคผนวก ๓ : ร่างระเบียบ .....	๒๕
๓.๔ ภาคผนวก ๔ : ร่างระเบียบ (ฉบับแก้ไขเพิ่มเติม) .....	๒๗
๓.๕ ภาคผนวก ๕ : ร่างประกาศ .....	๒๙
๓.๖ ภาคผนวก ๖ : ร่างคำสั่ง .....	๓๐
๔. บรรณานุกรม .....	๓๑

## ความรู้เบื้องต้นในการร่าง ตรวจสอบ หรือแก้ไขข้อบังคับ ระเบียบ ประกาศ หรือคำสั่งของมหาวิทยาลัย



ในการร่างข้อบังคับ ระเบียบ ประกาศ หรือคำสั่งของมหาวิทยาลัย ไม่ว่าจะเป็กรณีทีจัดทำข้อบังคับ ระเบียบ ประกาศ หรือคำสั่งขึ้นใหม่ทั้งฉบับ ซึ่งอาจมีเนื้อหาที่ยังไม่เคยมีการใช้บังคับมาก่อนภายในมหาวิทยาลัย หรืออาจเป็นการยกเลิกข้อบังคับ ระเบียบ ประกาศ หรือคำสั่งของมหาวิทยาลัยที่มีอยู่แต่เดิม หรืออาจเป็นกรณีของการแก้ไขเพิ่มเติมหรือยกเลิกเนื้อหาบางข้อ หน่วยงานผู้รับผิดชอบหรือหน่วยงานที่ต้องยึดถือปฏิบัติตามข้อบังคับ ระเบียบ ประกาศ หรือคำสั่งนั้น นอกจากจะต้องพิจารณากำหนดเนื้อหาของข้อบังคับ ระเบียบ ประกาศ หรือคำสั่งที่จะใช้บังคับแล้ว ในขณะเดียวกันต้องมีการพิจารณาถึงโครงสร้างของการร่างข้อบังคับ ระเบียบ ประกาศ หรือคำสั่ง ประกอบด้วยเสมอ

นอกจากนี้ เนื้อหาบางประการที่จำเป็นต้องกำหนดไว้ในข้อบังคับ หรือระเบียบบางฉบับ คือเรื่องทีเกี่ยวกับคณะกรรมการ เช่น ที่มา องค์ประชุม คุณสมบัติ การพ้นจากตำแหน่ง วาระการประชุม อำนาจหน้าที่ เป็นต้น รวมถึงถ้อยคำในในกฎหมายเรื่องทีมีการใช้บ่อยครั้งเกี่ยวกับการใช้หรือความหมาย เช่น การใช้คำว่า “และ” คำว่า “หรือ” คำว่า “อย่างใดอย่างหนึ่ง” เป็นต้น<sup>๑</sup> ดังนั้น เพื่อให้เกิดความถูกต้อง ชัดเจนเกี่ยวกับกรณีดังกล่าว จึงได้สรุปสาระสำคัญของโครงสร้างของการร่างข้อบังคับ ระเบียบ ประกาศ หรือคำสั่งทีควรรู้เบื้องต้น ดังนี้

### ๑. ชื่อของข้อบังคับ ระเบียบ ประกาศ หรือคำสั่ง

การทำให้ผู้ใช้ข้อบังคับ ระเบียบ ประกาศ หรือคำสั่งทราบถึงเจตนารมณ์และสาระโดยย่อของข้อบังคับ ระเบียบ ประกาศ หรือคำสั่งนั้น การกำหนดชื่อจึงต้องบรรลุวัตถุประสงค์ ดังต่อไปนี้

- ๑.๑ ทำให้เข้าใจถึงเจตนารมณ์ของข้อบังคับ ระเบียบ ประกาศ หรือคำสั่ง
- ๑.๒ เกิดความสะดวกแก่ผู้ใช้ในการค้นหาข้อบังคับ ระเบียบ ประกาศ หรือคำสั่งที่เกี่ยวข้อง
- ๑.๓ มีความกะทัดรัด
- ๑.๔ ตรงกับความหมายหรือสาระของข้อบังคับ ระเบียบ ประกาศ หรือคำสั่งนั้น ๆ

<sup>๑</sup> สำนักงานคณะกรรมการกฤษฎีกา, คู่มือแบบการร่างกฎหมาย Legislative Drafting Manual, [ออนไลน์], ๒๕๕๑, แหล่งที่มา <http://web.krisdika.go.th/data/legalform/lawSubform/pdf-kidsadeeka.pdf> (สืบค้นวันที่ ๑๓ สิงหาคม ๒๕๖๒)

## ๒. การกำหนดชื่อข้อบังคับ ระเบียบ ประกาศ หรือคำสั่ง (กรณีร่างขึ้นใหม่)

๒.๑ แบบชื่อสั้น เช่น ข้อบังคับมหาวิทยาลัยสุโขทัยธรรมมาธิราช ว่าด้วย การศึกษาระดับบัณฑิตศึกษา พ.ศ. ๒๕๖๐ หรือ ข้อบังคับมหาวิทยาลัยสุโขทัยธรรมมาธิราช ว่าด้วย การสรรหาอธิการบดี พ.ศ. ๒๕๕๙ เป็นต้น

๒.๒ แบบชื่อยาว เช่น ข้อบังคับมหาวิทยาลัยสุโขทัยธรรมมาธิราช ว่าด้วย การดำเนินการทางวินัย การสั่งพักราชการ การสั่งให้ออกจากราชการไว้ก่อน และการลงโทษทางวินัย พ.ศ. ๒๕๕๘ หรือ ระเบียบมหาวิทยาลัยสุโขทัยธรรมมาธิราช ว่าด้วยการกำหนดอัตราค่ากิจกรรมฝึกงานภาคสนาม วิชาชีพอาชีวอนามัยและความปลอดภัย ชุติวิชา ๕๔๑๓๕ ประสบการณ์วิชาชีพอาชีวอนามัยความปลอดภัย และสภาพแวดล้อมในการทำงาน หลักสูตรวิทยาศาสตร์บัณฑิต (อาชีวอนามัยและความปลอดภัย) สาขาวิชาวิทยาศาสตร์สุขภาพ พ.ศ. ๒๕๖๒

## ๓. การกำหนดชื่อข้อบังคับ ระเบียบ ประกาศ หรือคำสั่ง (กรณีแก้ไขเพิ่มเติม)

ชื่อของข้อบังคับ ระเบียบ ประกาศ หรือคำสั่งจะเป็นเครื่องชี้ให้เห็นว่า ข้อบังคับ ระเบียบ ประกาศ หรือคำสั่งดังกล่าวเป็นการแก้ไขเพิ่มเติมข้อบังคับ ระเบียบ ประกาศ หรือคำสั่งใดและครั้งที่เท่าใด เช่น ข้อบังคับมหาวิทยาลัยสุโขทัยธรรมมาธิราช ว่าด้วย การเงินและทรัพย์สิน (ฉบับที่ ๔) พ.ศ. ๒๕๖๑ หรือ ระเบียบมหาวิทยาลัยสุโขทัยธรรมมาธิราช ว่าด้วย ทุนการศึกษาระดับปริญญาเอก ภายในประเทศ (ฉบับที่ ๒) พ.ศ. ๒๕๖๑

## ๔. กรณียกเลิกข้อบังคับ ระเบียบ ประกาศ หรือคำสั่ง

ชื่อข้อบังคับ ระเบียบ ประกาศ หรือคำสั่งในกรณีที่มีการยกเลิกข้อบังคับ ระเบียบ ประกาศ หรือคำสั่งเดิมก็จะแสดงให้เห็นว่าร่างขึ้นเพื่อยกเลิกข้อบังคับ ระเบียบ ประกาศ หรือคำสั่งฉบับใด เช่น ระเบียบมหาวิทยาลัยสุโขทัยธรรมมาธิราช เรื่อง ยกเลิกระเบียบมหาวิทยาลัยสุโขทัยธรรมมาธิราช ว่าด้วย การเบิกจ่ายโครงการบัณฑิตอาสาช่วยสอน พ.ศ. ๒๕๕๑ หรือ ระเบียบมหาวิทยาลัยสุโขทัยธรรมมาธิราช ว่าด้วย การยกเลิกระเบียบมหาวิทยาลัยสุโขทัยธรรมมาธิราช ว่าด้วย ค่าตอบแทนบุคลากร ในการฝึกอบรม พ.ศ. ๒๕๕๒ พ.ศ. ๒๕๕๓

## ๕. คำปรารภ หรืออารัมภบท

เป็นการแสดงกระบวนการได้มา หรือที่มาของการร่างหรือแก้ไขข้อบังคับ ระเบียบ ประกาศ หรือคำสั่ง ที่จะแสดงถึงหลักการของข้อบังคับ ระเบียบ ประกาศ หรือคำสั่งนั้นว่าเป็นการร่างขึ้นใหม่ เป็นการแก้ไขเพิ่มเติม เป็นการยกเลิกหรือปรับปรุงในส่วนตัว และทำให้ทราบถึงเจตนารมณ์ของข้อบังคับ ระเบียบ ประกาศ หรือคำสั่งนั้น

๕.๑ กรณีเป็นการร่างข้อบังคับ ระเบียบ ประกาศ หรือคำสั่งขึ้นใหม่ เช่น “โดยที่เป็นการสมควรให้มีข้อบังคับมหาวิทยาลัยสุโขทัยธรรมมาธิราช ว่าด้วย ....”

๕.๒ กรณีเป็นการยกเลิกข้อบังคับ ระเบียบ ประกาศ หรือคำสั่งที่มีอยู่เดิมทั้งฉบับ และให้ใช้ข้อบังคับ ระเบียบ ประกาศ หรือคำสั่งฉบับใหม่แทน หรือเป็นการปรับปรุงข้อบังคับ ระเบียบ

ประกาศ หรือคำสั่ง เช่น “โดยที่เป็นการสมควรปรับปรุงข้อบังคับมหาวิทยาลัยสุโขทัยธรรมมาธิราช ว่าด้วย ....”

๕.๓ กรณีเป็นการแก้ไขเพิ่มเติมข้อบังคับ ระเบียบ ประกาศ หรือคำสั่ง โดยอาจเป็นการแก้ไขเพียงรายข้อ หรือเพิ่มเติมเนื้อหาขึ้นบางข้อ เช่น “โดยที่เป็นการสมควรแก้ไขเพิ่มเติมข้อบังคับมหาวิทยาลัยสุโขทัยธรรมมาธิราช ว่าด้วย ....”

ทั้งนี้ เพื่อให้เกิดความเข้าใจในเจตนารมณ์มากยิ่งขึ้น สามารถอธิบายเพิ่มเติมได้ถึงหลักการ แนวนโยบาย มติ หรือเหตุผลที่เป็นที่มาของข้อบังคับ ระเบียบ ประกาศ หรือคำสั่งนั้นได้ด้วย เช่น “โดยที่สภามหาวิทยาลัยสุโขทัยธรรมมาธิราชได้พิจารณาเล็งเห็นถึงความสำคัญในการ ....”

#### ตัวอย่าง

๑. “โดยที่เป็นการสมควรปรับปรุงข้อบังคับมหาวิทยาลัยสุโขทัยธรรมมาธิราช ว่าด้วย หลักเกณฑ์และวิธีการเกี่ยวกับการเลือกประธานกรรมการประจำสาขาวิชาและกรรมการประจำสาขาวิชา พ.ศ. ๒๕๕๖ เพื่อให้การเลือกประธานกรรมการประจำสาขาวิชาและกรรมการประจำสาขาวิชาเป็นไปด้วยความเรียบร้อยมีความชัดเจนและเหมาะสมยิ่งขึ้น รวมทั้งสอดคล้องกับวัตถุประสงค์ของมหาวิทยาลัย ....”

๒. “โดยที่เป็นการสมควรปรับปรุงข้อบังคับมหาวิทยาลัยสุโขทัยธรรมมาธิราช ว่าด้วยการต่อเวลาราชการของข้าราชการ พ.ศ. ๒๕๕๘ ให้มีความเหมาะสมยิ่งขึ้น และสอดคล้องกับประกาศคณะกรรมการข้าราชการพลเรือนในสถาบันอุดมศึกษา (ก.พ.อ.) เรื่อง หลักเกณฑ์ วิธีการ และเงื่อนไขการต่อเวลาราชการของข้าราชการพลเรือนในสถาบันอุดมศึกษา พ.ศ. ๒๕๕๗ ....”

๓. “โดยที่เป็นการสมควรปรับปรุงข้อบังคับมหาวิทยาลัยสุโขทัยธรรมมาธิราช ว่าด้วยการติดตามตรวจสอบ และประเมินผลงาน พ.ศ. ๒๕๖๐ ให้มีความเหมาะสมยิ่งขึ้น ....”

๔. “โดยที่เป็นการสมควรปรับปรุงข้อบังคับมหาวิทยาลัยสุโขทัยธรรมมาธิราช ว่าด้วยการเงินและทรัพย์สิน พ.ศ. ๒๕๕๔ และที่แก้ไขเพิ่มเติม เพื่อให้การบริหาร การใช้จ่ายเงินรายได้และทรัพย์สินของมหาวิทยาลัยมีความสอดคล้องและเป็นไปตามวัตถุประสงค์ในการจัดตั้งมหาวิทยาลัยที่มีวัตถุประสงค์ให้การศึกษาและส่งเสริมวิชาการและวิชาชีพ การวิจัย ให้บริการทางวิชาการแก่สังคม ทำนุบำรุงศิลปวัฒนธรรม ตลอดจนการพัฒนาองค์กร รวมทั้งเพื่อให้มีความเหมาะสม คล่องตัว ยืดหยุ่น มีประสิทธิภาพ และสอดคล้องกับสภาพปัจจุบัน ....”

๕. โดยที่เป็นการสมควรกำหนดแก้ไขปรับปรุงข้อบังคับมหาวิทยาลัยสุโขทัยธรรมมาธิราช ว่าด้วยการกำหนดตำแหน่งทางวิชาการของบุคลากรมหาวิทยาลัย พ.ศ. ๒๕๕๒ ให้มีความเหมาะสมยิ่งขึ้น และเพื่อให้หลักเกณฑ์การกำหนดตำแหน่งทางวิชาการของบุคลากรมหาวิทยาลัย สอดคล้องกับประกาศ ก.พ.อ. เรื่อง หลักเกณฑ์และวิธีการพิจารณาแต่งตั้งบุคคลให้ดำรงตำแหน่ง ผู้ช่วยศาสตราจารย์ รองศาสตราจารย์ และศาสตราจารย์

๖. “เพื่อให้การบริหารงานบุคคลของมหาวิทยาลัยสุโขทัยธรรมมาธิราชเป็นไปด้วยความเรียบร้อยและมีประสิทธิภาพ ....”

๗. “โดยที่เป็นการสมควรยกเลิกระเบียบมหาวิทยาลัยสุโขทัยธรรมมาธิราช ว่าด้วยค่าตอบแทนบุคลากร เพื่อให้สอดคล้องกันกับระเบียบมหาวิทยาลัยสุโขทัยธรรมมาธิราช ว่าด้วยการเบิกจ่ายเงินรายได้ของมหาวิทยาลัย พ.ศ. ๒๕๕๐ ซึ่งกำหนดว่า การเบิกจ่ายค่าตอบแทนบุคลากรในการฝึกอบรมให้ออกเป็นประกาศมหาวิทยาลัยสุโขทัยธรรมมาธิราช ....”

## ๖. อำนาจในการออกข้อบังคับ ระเบียบ ประกาศ หรือคำสั่ง

ในการยกร่างหรือแก้ไขเพิ่มเติมหรือปรับปรุง ข้อบังคับ ระเบียบ ประกาศ หรือคำสั่ง การอ้างฐานอำนาจในการออกข้อบังคับ ระเบียบ ประกาศ หรือคำสั่งนั้น ถือเป็นสาระสำคัญ เนื่องจาก ข้อบังคับ ระเบียบ ประกาศ หรือคำสั่งที่ออกไปนั้นอาจอยู่ในรูปของกฎหรือคำสั่งทางปกครองที่กระทบต่อสิทธิของบุคคลใดบุคคลหนึ่งได้ ดังนั้น การออกข้อบังคับ ระเบียบ ประกาศ หรือคำสั่ง ต้องกระทำหรือเป็นการออกโดยผู้ที่มีสิทธิตามกฎหมาย มิเช่นนั้นอาจทำให้ข้อบังคับ ระเบียบ ประกาศ หรือคำสั่งเป็นกฎหรือคำสั่งทางปกครองที่ไม่ชอบด้วยกฎหมายได้ ซึ่งการที่เราจะทราบว่าผู้ใดเป็นผู้มีอำนาจในการออกข้อบังคับ ระเบียบ ประกาศ หรือคำสั่งใด ต้องเป็นไปตามที่กำหนดไว้ในพระราชบัญญัติมหาวิทยาลัยสุโขทัยธรรมมาธิราช พ.ศ. ๒๕๒๑ หรือข้อบังคับและระเบียบที่เกี่ยวข้อง ดังนี้

๖.๑ อำนาจตามพระราชบัญญัติมหาวิทยาลัยสุโขทัยธรรมมาธิราช พ.ศ. ๒๕๒๑

๖.๑.๑ สภามหาวิทยาลัยสุโขทัยธรรมมาธิราช เช่น

๖.๑.๑.๑ มาตรา ๑๕ (๒) : “จัดวางระเบียบและข้อบังคับของมหาวิทยาลัย”

๖.๑.๑.๒ มาตรา ๑๕ (๘) : “จัดวางระเบียบเกี่ยวกับการเงินและทรัพย์สินของมหาวิทยาลัย”

๖.๑.๒ อธิการบดี กำหนดไว้ในมาตรา ๒๐ “ให้มีอธิการบดีคนหนึ่งเป็นผู้บังคับบัญชารับผิดชอบในการบริหารงานของมหาวิทยาลัย ....”

๖.๒ อำนาจตามข้อบังคับมหาวิทยาลัยสุโขทัยธรรมมาธิราช ว่าด้วย การบริหารเงินรายได้และทรัพย์สินของมหาวิทยาลัย พ.ศ. ๒๕๖๑

๖.๒.๑ สภามหาวิทยาลัยสุโขทัยธรรมมาธิราช เช่น

๖.๒.๑.๑ ข้อ ๑๑ (๔) : “ให้ความเห็นชอบในการแก้ไขข้อบังคับว่าด้วยการบริหารเงินรายได้และทรัพย์สินของมหาวิทยาลัย หรือข้อบังคับอื่นๆ ที่เกี่ยวข้อง รวมทั้งระเบียบและประกาศเกี่ยวกับบัญชีค่าจ้างของพนักงานและลูกจ้างของมหาวิทยาลัย และค่าตอบแทนประจำตำแหน่งหรือค่าตอบแทนอื่นๆ ที่กำหนดให้เสนอต่อสภามหาวิทยาลัย”

๖.๒.๑.๒ ข้อ ๑๑ (๕) : “กำหนดอัตราค่าธรรมเนียมการศึกษา ค่าบำรุงการศึกษา และค่าวัสดุการศึกษา”

## ๖.๒.๒ คณะกรรมการบริหารเงินรายได้และทรัพย์สิน เช่น

๖.๒.๒.๑ ข้อ ๑๕ (๕) : “ออกระเบียบในส่วนที่เกี่ยวกับการบริหารจัดการทางด้านงบประมาณ การเงิน การบัญชีของมหาวิทยาลัยเพื่อให้การบริหารของมหาวิทยาลัยมีความคล่องตัวและบรรลุวัตถุประสงค์ ซึ่งไม่ขัดหรือแย้งกับข้อบังคับนี้ เมื่อได้ออกระเบียบแล้วให้รายงานต่อสภามหาวิทยาลัย”

๖.๒.๒.๒ ข้อ ๑๕ (๖) : “กำหนดอัตราเรียกเก็บค่าบริการและค่าธรรมเนียมจากการใช้ทรัพย์สินของมหาวิทยาลัย ยกเว้น การกำหนดอัตราค่าธรรมเนียมการศึกษา ค่าบำรุงการศึกษาและค่าวัสดุการศึกษา ให้เสนอสภามหาวิทยาลัยพิจารณาอนุมัติ”

๖.๒.๒.๓ ข้อ ๑๕ (๑๓) : “แต่งตั้งคณะอนุกรรมการ คณะทำงาน หรือบุคคลใดเพื่อดำเนินการตามที่คณะกรรมการมอบหมาย”

๖.๒.๒.๔ ข้อ ๓๕ : “การบริหาร การจัดการ การรับเงินและการเก็บรักษาเงินรายได้ของมหาวิทยาลัยให้เป็นไปตามระเบียบที่คณะกรรมการกำหนด”

๖.๒.๒.๕ ข้อ ๓๘ วรรคสอง : “หลักเกณฑ์และอัตรากำหนดให้เป็นไปตามระเบียบที่คณะกรรมการกำหนด”

๖.๒.๓ อธิการบดี กำหนดไว้ในข้อ ๑๗ (๓) : ออกระเบียบหรือประกาศเพื่อปฏิบัติให้เป็นไปตามข้อบังคับนี้ รวมทั้งกำหนดหลักเกณฑ์และวิธีการจ่ายเงินรายได้ของมหาวิทยาลัย

## ๖.๓ อำนาจตามข้อบังคับของมหาวิทยาลัยฉบับอื่นๆ เช่น

๖.๓.๑ ข้อบังคับมหาวิทยาลัยสุโขทัยธรรมมาธิราช ว่าด้วยการต่อเวลาราชการของบุคลากร พ.ศ. ๒๕๖๑ ข้อ ๕ วรรคแรก “ให้อธิการบดีรักษาการตามข้อบังคับนี้ และมีอำนาจออกระเบียบ ประกาศ หรือคำสั่งใดๆ เพื่อปฏิบัติการให้เป็นไปตามข้อบังคับนี้”

๖.๓.๒ ข้อบังคับมหาวิทยาลัยสุโขทัยธรรมมาธิราช ว่าด้วย การศึกษาระดับบัณฑิตศึกษา พ.ศ. ๒๕๖๐ ข้อ ๕ วรรคแรก “ให้อธิการบดีรักษาการตามข้อบังคับนี้และให้มีอำนาจวางระเบียบ ออกประกาศ และคำสั่งโดยความเห็นชอบของสภาวิชาการหรือคณะกรรมการบัณฑิตศึกษามหาวิทยาลัยแล้วแต่กรณี เพื่อปฏิบัติตามข้อบังคับนี้”

๖.๓.๓ ข้อบังคับมหาวิทยาลัยสุโขทัยธรรมมาธิราช ว่าด้วยมาตรฐานภาระงานของผู้ดำรงตำแหน่งอาจารย์ ผู้ช่วยศาสตราจารย์ รองศาสตราจารย์ และศาสตราจารย์ พ.ศ. ๒๕๕๙ ข้อ ๑๕ “ให้อธิการบดีเป็นผู้รักษาการให้เป็นไปตามข้อบังคับนี้ และให้มีอำนาจออกประกาศที่เกี่ยวข้องเพื่อปฏิบัติให้เป็นไปตามข้อบังคับนี้”

## ๖.๔ อำนาจตามระเบียบของมหาวิทยาลัยฉบับอื่นๆ เช่น

๖.๔.๑ ระเบียบมหาวิทยาลัยสุโขทัยธรรมมาธิราช ว่าด้วย ค่าใช้จ่ายในการเดินทางไปราชการภายในประเทศ พ.ศ. ๒๕๖๒ ข้อ ๒๒ วรรคแรก “ให้อธิการบดีรักษาการตามระเบียบนี้ และให้มีอำนาจออกประกาศหรือคำสั่งเพื่อปฏิบัติการตามระเบียบนี้”



๖.๔.๒ ระเบียบมหาวิทยาลัยสุโขทัยธรรมมาธิราช ว่าด้วย อัตราค่าบริการของ ศูนย์สัมมนาและฝึกอบรม พ.ศ. ๒๕๖๒ ข้อ ๑๔ “ให้อธิการบดีรักษาการตามระเบียบนี้ และให้มีอำนาจออกประกาศใดๆ เพื่อปฏิบัติให้เป็นไปตามระเบียบนี้”

#### ตัวอย่าง

๑. กรณีอ้างอิงอำนาจตามพระราชบัญญัติ ข้อบังคับ หรือระเบียบของมหาวิทยาลัย เพียงฉบับเดียว เช่น

- “.... อาศัยอำนาจตามความในมาตรา ๑๕ (๒) และมาตรา ๒๔ แห่งพระราชบัญญัติ มหาวิทยาลัยสุโขทัยธรรมมาธิราช พ.ศ.๒๕๒๑ ....”

- “....อาศัยอำนาจตามความในมาตรา ๑๕ (๒) และ (๘) แห่งพระราชบัญญัติมหาวิทยาลัย สุโขทัยธรรมมาธิราช พ.ศ. ๒๕๒๑ ....”

- “....อาศัยอำนาจตามความในมาตรา ๒๐ แห่งพระราชบัญญัติมหาวิทยาลัยสุโขทัย- ธรรมมาธิราช พ.ศ. ๒๕๒๑ ....”

๒. กรณีอ้างกฎหมายภายนอกอื่นเพื่อประกอบกับพระราชบัญญัติ ข้อบังคับ หรือระเบียบ ของมหาวิทยาลัย เช่น

- “อาศัยอำนาจตามความในมาตรา ๑๙ แห่งพระราชบัญญัติระเบียบข้าราชการพลเรือน ในสถาบันอุดมศึกษา พ.ศ. ๒๕๔๗ และที่แก้ไขเพิ่มเติม (ฉบับที่ ๒) พ.ศ. ๒๕๕๑ และมาตรา ๑๕ (๒) แห่งพระราชบัญญัติมหาวิทยาลัยสุโขทัยธรรมมาธิราช พ.ศ. ๒๕๒๑ ....”

- “อาศัยอำนาจตามความในมาตรา ๑๕ (๒) แห่งพระราชบัญญัติมหาวิทยาลัยสุโขทัย- ธรรมมาธิราช พ.ศ. ๒๕๒๑ ประกอบกับมาตรา ๑๗ แห่งพระราชบัญญัติระเบียบข้าราชการพลเรือน ในสถาบันอุดมศึกษา พ.ศ. ๒๕๔๗ และที่แก้ไขเพิ่มเติม ....”

๓. กรณีอ้างพระราชบัญญัติ ร่วมกับข้อบังคับ หรือระเบียบของมหาวิทยาลัยหลายฉบับ เช่น

- “....อาศัยอำนาจตามความในมาตรา ๒๐ พระราชบัญญัติมหาวิทยาลัยสุโขทัยธรรมมา- ธิราช พ.ศ. ๒๕๒๑ ประกอบกับข้อ ๘ แห่ง ประกาศมหาวิทยาลัยสุโขทัยธรรมมาธิราช เรื่อง หลักเกณฑ์ และอัตราการเบิกจ่ายเงินตอบแทนการปฏิบัติงานนอกเวลาราชการ พ.ศ. ๒๕๕๕ ....”

- “....อาศัยอำนาจตามความในมาตรา ๒๐ แห่งพระราชบัญญัติมหาวิทยาลัยสุโขทัย- ธรรมมาธิราช พ.ศ. ๒๕๒๑ ประกอบกับข้อ ๘ แห่งระเบียบมหาวิทยาลัยสุโขทัยธรรมมาธิราช ว่าด้วย การเบิกจ่ายเงินรายได้ของมหาวิทยาลัย พ.ศ. ๒๕๕๔ ....”

ทั้งนี้ ในกรณีที่เป็นการออกข้อบังคับ ระเบียบ หรือประกาศ ตามมติของคณะกรรมการ ให้อ้างมติในการประชุมครั้งที่เท่าใด เมื่อวันที่เท่าใด ของคณะกรรมการที่เกี่ยวข้องประกอบด้วย โดยกำหนดไว้ถัดจากการอ้างอิงอำนาจในการออกข้อบังคับ ระเบียบ ประกาศ หรือคำสั่งนั้น

### ตัวอย่าง

- “....อาศัยอำนาจตามความในมาตรา ๑๕ (๒) แห่งพระราชบัญญัติมหาวิทยาลัยสุโขทัยธรรมมาธิราช พ.ศ. ๒๕๒๑ สภามหาวิทยาลัยสุโขทัยธรรมมาธิราช ในการประชุมครั้งที่ ๘/๒๕๖๐ เมื่อวันที่ ๑๔ กรกฎาคม ๒๕๖๐ จึงออกข้อบังคับไว้ดังต่อไปนี้”

- “.... อาศัยอำนาจตามความในมาตรา ๑๕ (๒) แห่งพระราชบัญญัติมหาวิทยาลัยสุโขทัยธรรมมาธิราช พ.ศ. ๒๕๒๑ สภามหาวิทยาลัยสุโขทัยธรรมมาธิราช ในการประชุมครั้งที่ ๑/๒๕๖๐ เมื่อวันที่ ๒๖ มกราคม ๒๕๖๐ จึงออกข้อบังคับไว้ดังต่อไปนี้”

- “.... อาศัยอำนาจตามความในมาตรา ๑๙ แห่งพระราชบัญญัติระเบียบข้าราชการพลเรือนในสถาบันอุดมศึกษา พ.ศ. ๒๕๔๗ และที่แก้ไขเพิ่มเติม (ฉบับที่ ๒) พ.ศ. ๒๕๕๑ และมาตรา ๑๕ (๒) แห่งพระราชบัญญัติมหาวิทยาลัยสุโขทัยธรรมมาธิราช พ.ศ. ๒๕๒๑ ประกอบกับข้อ ๔๘ แห่งข้อบังคับมหาวิทยาลัยสุโขทัยธรรมมาธิราช ว่าด้วย การบริหารงานบุคคลสำหรับพนักงานมหาวิทยาลัย พ.ศ. ๒๕๔๗ สภามหาวิทยาลัยสุโขทัยธรรมมาธิราช ในการประชุมครั้งที่ ๙/๒๕๖๑ เมื่อวันที่ ๒๙ สิงหาคม ๒๕๖๑ จึงออกข้อบังคับไว้ดังต่อไปนี้”

- “....อาศัยอำนาจตามความในข้อ ๑๕ (๕) (๗) และข้อ ๓๘ แห่งข้อบังคับมหาวิทยาลัยสุโขทัยธรรมมาธิราช ว่าด้วย การบริหารเงินรายได้และทรัพย์สินของมหาวิทยาลัย พ.ศ. ๒๕๖๑ คณะกรรมการบริหารเงินรายได้และทรัพย์สิน ในการประชุมครั้งที่ ๖/๒๕๖๒ เมื่อวันที่ ๑๒ มิถุนายน ๒๕๖๒ จึงออกระเบียบไว้ ดังต่อไปนี้”

- “อาศัยอำนาจตามความในข้อ ๑๕ (๗) และข้อ ๓๘ แห่งข้อบังคับมหาวิทยาลัยสุโขทัยธรรมมาธิราช ว่าด้วย การบริหารเงินรายได้และทรัพย์สินของมหาวิทยาลัย พ.ศ. ๒๕๖๑ คณะกรรมการบริหารเงินรายได้และทรัพย์สิน ในการประชุมครั้งที่ ๕/๒๕๖๒ เมื่อวันที่ ๑๕ พฤษภาคม พ.ศ. ๒๕๖๒ จึงออกระเบียบไว้ ดังนี้”

- “.... อาศัยอำนาจตามความในข้อ ๒๓ แห่งข้อบังคับมหาวิทยาลัยสุโขทัยธรรมมาธิราช ว่าด้วย การบริหารงานบุคคลสำหรับพนักงานมหาวิทยาลัย พ.ศ. ๒๕๔๗ สภามหาวิทยาลัยสุโขทัยธรรมมาธิราช ในการประชุมครั้งที่ ๑/๒๕๖๒ เมื่อวันที่ ๓๑ มกราคม ๒๕๖๒ จึงออกประกาศไว้ดังต่อไปนี้”

### ๗. วันบังคับใช้

วันเริ่มต้นใช้บังคับข้อบังคับ ระเบียบ ประกาศ หรือคำสั่งนั้นแตกต่างกันไปตามสภาพของเรื่อง แบ่งออกได้เป็น ๕ แบบ ดังนี้

๗.๑ กรณีบังคับใช้ตั้งแต่วันประกาศเป็นต้นไป ใช้ข้อความดังนี้ “.... ให้ใช้บังคับตั้งแต่วันประกาศเป็นต้นไป”

๗.๒ กรณีบังคับใช้ตั้งแต่วันถัดจากวันประกาศเป็นต้นไป ใช้ข้อความดังนี้ “.... ให้ใช้บังคับตั้งแต่วันถัดจากวันประกาศเป็นต้นไป”

๗.๓ กรณีใช้บังคับเมื่อพ้นกำหนดระยะเวลาใดเวลาหนึ่งตามที่กำหนด ใช้ข้อความดังนี้ “ข้อบังคับ/ระเบียบ/ประกาศ (แล้วแต่กรณี) ฉบับนี้ ให้ใช้บังคับเมื่อพ้นกำหนด ..... นับแต่วันที่ประกาศเป็นต้นไป

๗.๔ กรณีใช้บังคับตามประเภทที่ ๗.๑ ๗.๒ หรือ ๗.๓ แต่มีเงื่อนไขของเวลาเกี่ยวกับการบังคับใช้กำกับอยู่ด้วยเป็นบางส่วน ใช้คำว่า “... ให้ใช้บังคับตั้งแต่วันประกาศเป็นต้นไป เว้นแต่ข้อความในหมวดที่ หมวด ๒ ของลักษณะ ๒ ให้ใช้บังคับเมื่อพ้นกำหนดระยะเวลาหนึ่งร้อยแปดสิบวัน นับแต่วันที่ข้อบังคับ/ระเบียบ/ประกาศ (แล้วแต่กรณี) นี้ใช้บังคับ”

๗.๕ กรณีกำหนดวันใช้บังคับแน่นอน เช่น “...ให้มีผลใช้บังคับตั้งแต่วันที่ ๑ พฤษภาคม ๒๕๖๒ เป็นต้นไป”

## ๘. บทยกเลิกข้อบังคับ ระเบียบ หรือประกาศ

เมื่อกฎหมายแม่บท เช่น ข้อบังคับ หรือระเบียบ ถูกยกเลิกทั้งฉบับ กฎหมายลำดับรองเช่น ระเบียบที่ออกตามข้อบังคับ หรือประกาศที่ออกตามระเบียบ ย่อมถูกยกเลิกไปด้วย เนื่องจากกฎหมายลำดับรอง ตราขึ้นโดยอาศัยอำนาจตามกฎหมายแม่บทเพื่อกำหนดรายละเอียดให้เป็นไปตามที่กฎหมายแม่บทกำหนด ดังนั้น เมื่อกฎหมายแม่บทถูกยกเลิก การดำเนินการตามที่กำหนดไว้ในกฎหมายลำดับรองย่อมสิ้นผลไปโดยปริยาย<sup>๒</sup>

ในกรณีที่กฎหมายแม่บทถูกยกเลิกบางข้อ และกฎหมายลำดับรองนั้นออกโดยอาศัยอำนาจของกฎหมายแม่บทในข้อที่ถูกยกเลิก เมื่อข้อที่ให้อำนาจในการตรากฎหมายลำดับรองถูกยกเลิกไป กฎหมายลำดับรองย่อมสิ้นผลไปโดยปริยายเช่นเดียวกัน

แต่อย่างไรก็ดี แม้ว่าข้อบังคับหรือระเบียบที่เป็นกฎหมายแม่บทจะถูกลบไป แต่กฎหมายลำดับรองเช่น ระเบียบที่ออกตามข้อบังคับ หรือประกาศที่ออกตามระเบียบ อาจยังมีผลใช้บังคับอยู่ต่อไปได้ หากกฎหมายฉบับที่ออกมายกเลิกกฎหมายแม่บทนั้น ได้กำหนดบทเฉพาะกาลเพื่อให้กฎหมายลำดับรองที่ตราขึ้นโดยอาศัยอำนาจของกฎหมายแม่บทที่ยกเลิกไปยังมีผลใช้บังคับอยู่ต่อไป

### ตัวอย่าง

- ข้อบังคับมหาวิทยาลัยสุโขทัยธรรมมาธิราช ว่าด้วยการกำหนดตำแหน่งทางวิชาการของบุคลากรมหาวิทยาลัย พ.ศ. ๒๕๖๑ ข้อ ๕๓ “การพิจารณาแต่งตั้งบุคลากรหรือการเสนอขอทบทวนผลการพิจารณาผลงานทางวิชาการให้ดำรงตำแหน่งผู้ช่วยศาสตราจารย์ รองศาสตราจารย์ หรือศาสตราจารย์ ที่สภามหาวิทยาลัยรับเรื่องไว้แล้ว และอยู่ระหว่างดำเนินการก่อนวันที่ ๑ พฤศจิกายน พ.ศ. ๒๕๖๑ ให้ดำเนินการพิจารณาแต่งตั้งบุคลากรผู้นั้นตามหลักเกณฑ์ เงื่อนไข ตามข้อบังคับระเบียบ และหลักเกณฑ์เดิมที่บังคับใช้อยู่ก่อน”

- ข้อบังคับมหาวิทยาลัยสุโขทัยธรรมมาธิราช ว่าด้วย การศึกษาระดับบัณฑิตศึกษา พ.ศ. ๒๕๖๐ ข้อ ๖๑ “นักศึกษาระดับบัณฑิตศึกษาที่เข้าศึกษาก่อนปีการศึกษา ๒๕๖๐ หรือศึกษา

<sup>๒</sup> สำนักงานคณะกรรมการกฤษฎีกา, คู่มือแบบการร่างกฎหมาย Legislative Drafting Manual, อ้างแล้ว

ในหลักสูตรระดับบัณฑิตศึกษาที่พัฒนาหรือปรับปรุงตามเกณฑ์มาตรฐานหลักสูตรระดับบัณฑิตศึกษา พ.ศ. ๒๕๔๘ ให้ใช้ข้อบังคับมหาวิทยาลัยสุโขทัยธรรมมาธิราช ว่าด้วย การศึกษาระดับบัณฑิตศึกษา พ.ศ. ๒๕๕๓ และที่แก้ไขเพิ่มเติม รวมทั้งระเบียบประกาศ และคำสั่งของมหาวิทยาลัย มาใช้บังคับกับการศึกษาในระดับบัณฑิตศึกษา จนกว่าจะจบหลักสูตรหรือพ้นสถานภาพการเป็นนักศึกษา”

#### ๙. การยกเลิกข้อบังคับ ระเบียบ หรือประกาศ

๙.๑ การยกเลิกข้อบังคับ ระเบียบ หรือประกาศเพียงฉบับเดียว เช่น

- “ให้ยกเลิกข้อบังคับมหาวิทยาลัยสุโขทัยธรรมมาธิราช ว่าด้วยการได้มาซึ่งนายกสภามหาวิทยาลัย พ.ศ. ๒๕๕๕”

- “ให้ยกเลิกข้อบังคับมหาวิทยาลัยสุโขทัยธรรมมาธิราช ว่าด้วยการกำหนดระดับตำแหน่งและการแต่งตั้งข้าราชการพลเรือนในสถาบันอุดมศึกษาให้ดำรงตำแหน่งสูงขึ้น พ.ศ. ๒๕๕๕”

๙.๒ การยกเลิกข้อบังคับ ระเบียบ หรือประกาศหลายฉบับ เช่น

๙.๒.๑ ข้อบังคับมหาวิทยาลัยสุโขทัยธรรมมาธิราชว่าด้วย การศึกษาระดับบัณฑิตศึกษา พ.ศ. ๒๕๖๐ ข้อ ๓ “ให้ยกเลิก

(๑) ข้อบังคับมหาวิทยาลัยสุโขทัยธรรมมาธิราช ว่าด้วย การศึกษาระดับบัณฑิตศึกษา พ.ศ. ๒๕๕๓

(๒) ข้อบังคับมหาวิทยาลัยสุโขทัยธรรมมาธิราช ว่าด้วย การศึกษาระดับบัณฑิตศึกษา (ฉบับที่ ๒) พ.ศ.๒๕๕๖”

๙.๒.๒ ระเบียบมหาวิทยาลัยสุโขทัยธรรมมาธิราช ว่าด้วย อัตราค่าบริการของศูนย์สัมมนาและฝึกอบรม พ.ศ. ๒๕๖๒ ข้อ ๓ “ให้ยกเลิก

(๑) ประกาศมหาวิทยาลัยสุโขทัยธรรมมาธิราช เรื่อง อัตราค่าบริการในการใช้บริการ อาคารสัมมนา ๑ อาคารสัมมนา ๒ อาคารพิทยพัฒน์ อาคารวิทยทัศน์ และห้องประชุมสารนิเทศ ๒ ฉบับลงวันที่ ๑ สิงหาคม ๒๕๕๑

(๒) ประกาศมหาวิทยาลัยสุโขทัยธรรมมาธิราช เรื่อง อัตราค่าบริการ อาคารสัมมนา ๑ อาคารสัมมนา ๒ อาคารพิทยพัฒน์ อาคารวิทยทัศน์ ของมหาวิทยาลัยสุโขทัยธรรมมาธิราช (ฉบับที่ ๒) พ.ศ. ๒๕๕๖

(๓) ประกาศศูนย์สัมมนาและฝึกอบรม เรื่อง การเปลี่ยนแปลงอัตราค่าห้องพักรณีเข้าพักคนเดียว ฉบับลงวันที่ ๑๖ พฤศจิกายน ๒๕๕๒”

ทั้งนี้ การเรียงลำดับข้อบังคับ ระเบียบ หรือประกาศที่ต้องการยกเลิกให้เรียงตามลำดับก่อนหลังในการตราข้อบังคับ ระเบียบ หรือประกาศนั้น โดยยึดปี พ.ศ. เป็นหลัก

## ๑๐. การแก้ไขข้อบังคับ ระเบียบ หรือประกาศ

๑๐.๑ การแก้ไขบางข้อของข้อบังคับ ระเบียบ ประกาศ หรือคำสั่งเดิม และกำหนดเนื้อหาขึ้นแทนข้อความเดิม เช่น ประกาศมหาวิทยาลัยสุโขทัยธรรมมาธิราช เรื่อง เงินประจำตำแหน่งทางวิชาการของพนักงานมหาวิทยาลัย (ฉบับที่ ๓) พ.ศ. ๒๕๖๒ ข้อ ๑

“ให้ยกเลิกความในข้อ ๔.๒ แห่งประกาศสภามหาวิทยาลัยสุโขทัยธรรมมาธิราช เรื่อง เงินประจำตำแหน่งทางวิชาการของพนักงานมหาวิทยาลัย ลงวันที่ ๒๙ กันยายน ๒๕๔๘ แก้ไขเพิ่มเติมโดยประกาศมหาวิทยาลัยสุโขทัยธรรมมาธิราช เรื่อง เงินประจำตำแหน่งทางวิชาการของพนักงานมหาวิทยาลัย(ฉบับที่ ๒) พ.ศ. ๒๕๖๑ และให้ใช้ความต่อไปนี้แทน

๔.๒ ผู้ที่ได้รับแต่งตั้งให้ดำรงตำแหน่งทางวิชาการให้ได้รับเงินค่าตอบแทนตำแหน่งทางวิชาการอีกหนึ่งเท่าของเงินประจำตำแหน่งที่ได้รับ โดยเบิกจ่ายจากงบประมาณแผ่นดินประเภทเงินอุดหนุนทั่วไป รายการเงินอุดหนุนค่าใช้จ่ายบุคลากร แต่หากเงินดังกล่าวไม่เพียงพอให้เบิกจ่ายจากเงินรายได้ของมหาวิทยาลัย ทั้งนี้ หากมีความจำเป็นหรือข้อจำกัดทางด้านงบประมาณมหาวิทยาลัยอาจจ่ายค่าตอบแทนดังกล่าวได้”

๑๐.๒ การแก้ไขบางวรรค ในบางข้อของข้อบังคับ ระเบียบ ประกาศ หรือคำสั่งเดิม และกำหนดเนื้อหาขึ้นแทนข้อความเดิม ให้ใช้ข้อความดังนี้ “ให้ยกเลิกความในวรรค .... ของข้อ .... แห่งข้อบังคับ/ระเบียบ/ประกาศ (แล้วแต่กรณี) และให้ใช้ความต่อไปนี้แทน ....”

๑๐.๓ การแก้ไขอนุของข้อความ โดยให้ระบุเฉพาะอนุข้อความที่เกี่ยวข้องเท่านั้น โดยให้ใช้ข้อความดังนี้ “ให้ยกเลิกความใน (...) ของข้อ ..... แห่งข้อบังคับ/ระเบียบ/ประกาศ (แล้วแต่กรณี) และให้ใช้ความต่อไปนี้แทน ....”

๑๐.๔ การยกเลิกบางข้อของข้อบังคับ ระเบียบ ประกาศ หรือคำสั่งเดิม และไม่ได้กำหนดข้อความขึ้นใหม่แทน ให้ใช้ข้อความดังนี้ “ให้ยกเลิกข้อ .... แห่งข้อบังคับ/ระเบียบ/ประกาศ (แล้วแต่กรณี)”

## ๑๑. การเพิ่มเติมข้อบังคับ ระเบียบ หรือประกาศ

๑๑.๑ การเพิ่มเติมเนื้อหาใหม่ในข้อบังคับ ระเบียบ หรือประกาศเดิม เช่น ข้อบังคับมหาวิทยาลัยสุโขทัยธรรมมาธิราช ว่าด้วย การเงินและทรัพย์สิน (ฉบับที่ ๓) พ.ศ. ๒๕๖๑ ข้อ ๓

“ให้เพิ่มความต่อไปนี้เป็นข้อ ๒๗/๑ แห่งข้อบังคับมหาวิทยาลัยสุโขทัยธรรมมาธิราช ว่าด้วยการเงินและทรัพย์สิน พ.ศ. ๒๕๕๔

“ข้อ ๒๗/๑ กรณีที่มีความจำเป็นเร่งด่วนเพื่อประโยชน์ในการบริหารงานของมหาวิทยาลัย และเป็นกรณีที่อยู่ในอำนาจของคณะกรรมการ ให้อธิการบดีมีอำนาจอนุมัติค่าใช้จ่ายในการบริหารงานของมหาวิทยาลัยเป็นคราวๆ ได้ภายในวงเงินไม่เกินครั้งละ ๑๐๐,๐๐๐ บาท และเมื่ออธิการบดีได้อนุมัติค่าใช้จ่ายดังกล่าวแล้ว ให้รายงานต่อคณะกรรมการทราบ”

๑๑.๒ การเพิ่มเติมบางหมวดของข้อบังคับ ระเบียบ หรือประกาศเดิม ให้ใช้ข้อความ ดังนี้ “ให้เพิ่มความต่อไปนี้เป็น ..... (ระบุหมายเลขหมวด ชื่อหมวด และข้อที่เพิ่มเติม) แห่งข้อบังคับ/ ระเบียบ/ประกาศ (แล้วแต่กรณี)”

## ๑๒. บทนิยาม

การกำหนดบทนิยาม มีเหตุผลและความจำเป็นเนื่องจาก ในข้อบังคับ ระเบียบ หรือประกาศ อาจต้องมีการคำใดคำหนึ่งหลายแห่งฉบับเดียวกัน จึงให้มีคำนิยามเพื่อมิให้ต้องกล่าวซ้ำยาว ๆ หรืออาจ เป็นการกำหนดความหมายพิเศษนอกเหนือจากคำทั่วไป หรือเป็นไปเพื่อการอธิบายความหมายของ คำย่อที่ใช้ในข้อบังคับ ระเบียบ หรือประกาศนั้น ดังนั้น เมื่อมีการนิยามศัพท์ไว้ การแปลความก็ต้องอยู่ ภายในขอบเขตที่จำกัดโดยบทนิยามซึ่งขอบเขตที่จำกัดนั้นอาจแคบหรือกว้างกว่าความหมายทั่วไป ก็ได้ บทนิยามของข้อบังคับ ระเบียบ หรือประกาศใดที่ใช้เฉพาะข้อบังคับ ระเบียบ หรือประกาศนั้น จะนำไปใช้กับข้อบังคับ ระเบียบ หรือประกาศอื่นไม่ได้ ซึ่งโดยทั่วไป บทนิยามมักจะอยู่ในข้อที่ ๓ ของ ข้อบังคับ ระเบียบ หรือประกาศ หรือเนื้อหาตอนต้น

หลักเกณฑ์การเขียนบทนิยาม<sup>๓</sup>

๑. บทนิยามไม่จำเป็นสำหรับข้อบังคับ ระเบียบ หรือประกาศทุกฉบับ เพราะข้อบังคับ ระเบียบ หรือประกาศบางฉบับก็ไม่มีบทนิยาม

๒. หลีกเลี่ยงคำที่ไม่สำคัญในข้อบังคับ ระเบียบ หรือประกาศ

๓. สิ่งที่สามารถแปรเปลี่ยนตามกาลสมัยสมควรที่จะละเว้นไม่กำหนดไว้เป็นการตายตัว

๔. ไม่กำหนดให้มีความขัดแย้งกับความหมายสามัญของคำนั้น และถ้าประสงค์จะขยาย ความหมายสามัญ ให้แยกเป็นสองส่วน คือ “...” หมายความว่า ..... และให้หมายความรวมถึง ... ด้วย

๕. การจัดเรียงลำดับให้เรียงตามความสำคัญของคำ โดยพิจารณาจากสาระสำคัญของ ข้อบังคับ ระเบียบ หรือประกาศนั้น

## ๑๓. เนื้อหาของข้อบังคับ ระเบียบ หรือประกาศ

เมื่อเข้าใจถึงหลักการของข้อบังคับ ระเบียบ ประกาศ หรือคำสั่งที่จะยกร่างแล้ว ลำดับ ถัดไปคือการลงมือร่างข้อบังคับ ระเบียบ ประกาศ หรือคำสั่ง เพื่อป้องกันมิให้มีการตกลงในสิ่งที่ สำคัญก็ต้องกำหนดโครงสร้างของข้อบังคับ ระเบียบ ประกาศ หรือคำสั่งเป็นหัวข้อสำคัญ ๆ ไว้ก่อนที่ จะลงมือลงรายละเอียด เพื่อประโยชน์ในการตรวจสอบ การกำหนดโครงสร้างคงขึ้นอยู่กับหลักการ ของข้อบังคับ ระเบียบ ประกาศ หรือคำสั่งแต่ละฉบับ การเขียนข้อบังคับ ระเบียบ ประกาศ หรือคำสั่ง จะต้องแจ่มชัดและใช้ภาษาที่เข้าใจง่ายเท่าที่จะเป็นไปได้ และระวังถ้อยคำที่จะทำให้เกิดความสับสน ถ้าเป็นความหมายเดียวกันควรใช้ถ้อยคำเดียวกัน โดยตรวจสอบความสัมพันธ์ในแต่ละส่วนและ ในข้อบังคับ ระเบียบ ประกาศ หรือคำสั่งทั้งฉบับว่า สมบูรณ์แล้วหรือไม่ ถ้าในกรณีข้อบังคับ ระเบียบ

<sup>๓</sup> สำนักงานคณะกรรมการกฤษฎีกา, คู่มือแบบการร่างกฎหมาย Legislative Drafting Manual, อ้างแล้ว

หรือประกาศมีความยาวต้องแบ่งออกเป็นหมวด อาจตรวจสอบความเห็นทางกฎหมายและคำพิพากษาที่อาจมีในกฎหมายอื่นมาปรับใช้เพื่อมิให้เกิดปัญหาในการตีความในภายหลังด้วย

#### ๑๔. บทเฉพาะกาล

บทเฉพาะกาลมีขึ้นเพื่อเป็นการรองรับสิทธิประโยชน์และหน้าที่ของผู้อยู่ในบังคับตามข้อบังคับ ระเบียบหรือประกาศเดิม หรือเป็นการกำหนดเพื่อให้กฎหมายในลำดับรองยังคงใช้บังคับต่อไปได้เท่าที่ไม่ขัดหรือแย้งกับบทบัญญัติแห่งกฎหมายที่ปรับปรุงใหม่ โดยจะส่งผลให้การดำเนินการหรือผลบังคับของข้อบังคับ ระเบียบหรือประกาศเดิมไม่ขาดตอนหรือไร้สภาพบังคับ และในกรณีที่มีความจำเป็นต้องควบคุมการดำเนินการบางอย่างหนึ่ง ต้องมีการกำหนดหน้าที่ให้ต้องปฏิบัติไว้ในข้อบังคับ ระเบียบหรือประกาศใหม่ และต้องดำเนินการภายในระยะเวลาที่กำหนดด้วย

#### ตัวอย่าง

ข้อบังคับมหาวิทยาลัยสุโขทัยธรรมมาธิราช ว่าด้วย การดำเนินการทางวินัย การสั่งพักราชการ การสั่งให้ออกจากราชการไว้ก่อน และการลงโทษทางวินัย พ.ศ. ๒๕๕๘ ข้อ ๗๗

“บุคลากรผู้ใดมีกรณีกระทำผิดวินัย หรือกรณีที่เหมาะสมควรให้ออกจากราชการอยู่ก่อนวันที่ข้อบังคับนี้ใช้บังคับ ให้ผู้มีอำนาจตามข้อบังคับนี้มีอำนาจสั่งลงโทษบุคลากรผู้นั้นหรือสั่งให้บุคลากรผู้นั้นออกจากราชการตามกฎหมาย กฎ ระเบียบ หรือข้อบังคับเดิมที่ใช้บังคับอยู่ก่อนวันที่ข้อบังคับนี้ใช้บังคับ ส่วนการสอบสวน การพิจารณาและการดำเนินการเพื่อลงโทษหรือให้ออกจากราชการให้ดำเนินการตามข้อบังคับนี้ เว้นแต่

(๑) ในกรณีที่มีการแต่งตั้งคณะกรรมการสอบสวนก่อนวันที่ข้อบังคับนี้ใช้บังคับและยังสอบสวนไม่แล้วเสร็จ ให้คณะกรรมการสอบสวนดำเนินการตามกฎหมาย กฎ ระเบียบ หรือข้อบังคับเดิมที่ใช้บังคับอยู่ก่อนวันที่ข้อบังคับนี้ใช้บังคับต่อไปจนกว่าจะเสร็จ

(๒) ในกรณีที่มีการสอบสวนเสร็จไปแล้วก่อนวันที่ข้อบังคับนี้ใช้บังคับ ให้ถือว่า การสอบสวนนั้นเป็นอันใช้ได้”

#### ๑๕. ผู้รักษาการตามข้อบังคับ ระเบียบ หรือประกาศ

การกำหนดผู้รักษาการ เป็นไปเพื่อกำหนดผู้รับผิดชอบในการปฏิบัติตามข้อบังคับ ระเบียบ หรือประกาศนั้นๆ ซึ่งตามหลักโครงสร้างของมหาวิทยาลัย ผู้รักษาการตามกฎหมาย ได้แก่ อธิการบดี หรือนายกสภามหาวิทยาลัย

#### ๑๖. ผู้มีอำนาจในการวินิจฉัยชี้ขาดกรณีมีปัญหาเกี่ยวกับการปฏิบัติ

เนื่องจากการกำหนดเนื้อหาในข้อบังคับ ระเบียบ หรือประกาศ บางครั้งอาจเป็นการกำหนดเนื้อหาที่กว้างเกินไป หรือเป็นการกำหนดหลักการที่อาจจะไม่เหมาะสมกับข้อเท็จจริงที่เกิดขึ้นใหม่ ทำให้ต้องมีการวินิจฉัยตีความชี้ขาดโดยบุคคลหรือคณะกรรมการกลาง เพื่อไม่ให้เกิดการโต้แย้ง และทำให้สามารถดำเนินการตามข้อบังคับ ระเบียบ หรือประกาศนั้นต่อไปได้ โดยมีหลักการกำหนด

ผู้มีอำนาจในการวินิจฉัยชี้ขาดกรณีมีปัญหาเกี่ยวกับการปฏิบัติคือ อาศัยอำนาจของผู้ใดในการออกข้อบังคับ ระเบียบ หรือประกาศ ให้ผู้นั้นเป็นผู้มีอำนาจในการวินิจฉัยชี้ขาด

#### ตัวอย่าง

- อาศัยอำนาจตามความในมาตรา ๒๐ แห่งพระราชบัญญัติมหาวิทยาลัยสุโขทัยธรรมาธิราช พ.ศ. ๒๕๒๑ ผู้มีอำนาจวินิจฉัยชี้ขาดปัญหาเกี่ยวกับการปฏิบัติตามข้อบังคับ ได้แก่ อธิการบดี
- อาศัยอำนาจตามความในมาตรา ๑๕ แห่งพระราชบัญญัติมหาวิทยาลัยสุโขทัยธรรมาธิราช พ.ศ. ๒๕๒๑ ผู้มีอำนาจวินิจฉัยชี้ขาดปัญหาเกี่ยวกับการปฏิบัติตามข้อบังคับ ได้แก่ สภามหาวิทยาลัย
- อาศัยอำนาจตามความในข้อ ๑๕ (๗) และข้อ ๓๘ แห่งข้อบังคับมหาวิทยาลัยสุโขทัยธรรมาธิราช ว่าด้วย การบริหารเงินรายได้และทรัพย์สินของมหาวิทยาลัย พ.ศ. ๒๕๖๑ มีอำนาจวินิจฉัยชี้ขาดปัญหาเกี่ยวกับการปฏิบัติตามข้อบังคับ ได้แก่ คณะกรรมการบริหารเงินรายได้และทรัพย์สิน

### **๑๗. การใช้ถ้อยคำ**

#### **๑๗.๑ คำว่า “และ” “หรือ”**

ในส่วนของกรรณร่างข้อบังคับ ระเบียบ หรือประกาศ โดยใช้ถ้อยคำว่า “และ” “หรือ” มีความหมายที่ปรากฏในพจนานุกรมว่า คำว่า “และ” เป็นคำสันธาน หมายถึง กับ ด้วยกัน ส่วนคำว่า “หรือ” เป็นคำสันธาน หมายถึง คำบอกความให้กำหนดเอา เช่น ก. หรือ ข.

ในภาษาทางกฎหมาย โดยหลักได้มีการใช้ถ้อยคำว่า “และ” “หรือ” และ “และ/หรือ” ตามความหมายที่ปรากฏในพจนานุกรมและตามหลักการใช้ภาษาไทยทั่วไป “หรือ” ในกรณีที่ประสงค์จะให้เลือกเอาอย่างใดอย่างหนึ่ง นอกจากนี้ ในทางกฎหมายบางกรณีแม้ใช้คำว่า “และ” แต่ก็มี ความหมายว่า “และ/หรือ” แต่พบว่ามีการใช้คำ “และ/หรือ” โดยตรงในตัวข้อบังคับ ระเบียบ หรือ ประกาศน้อยมาก

การใช้คำว่า “และ” นั้น กฎหมายที่ใช้คำว่า “และ” ให้มีความหมายในเชิงการแยกออกจากกัน มักเป็นกฎหมายโบราณและไม่ค่อยพบในปัจจุบัน เหตุที่เป็นเช่นนี้อาจเป็นเพราะร่างข้อบังคับ ระเบียบ หรือประกาศในปัจจุบันจะระมัดระวังในการใช้ถ้อยคำมากกว่าสมัยก่อน และเป็นที่ยอมรับกันว่าคำว่า “และ” จะไม่ใช้กับการให้ความหมายของการแยกออกจากกัน นอกจากนี้การใช้คำว่า “และ” เมื่อใช้ในทางบวก จำเป็นที่ต้องเปลี่ยนเป็นคำว่า “หรือ” หากต้องการเปลี่ยนไปใช้ในทางลบและหากจะต้องการคงความหมายเดิมไว้ก็ใช้ “หรือ” เช่นกัน

การใช้คำว่า “หรือ” โดยความหมายทั่วไปจะหมายถึง การแยกออกจากกัน และเสนอให้เลือก โดยในบางกรณี การใช้คำว่า “หรือ” อาจเป็นเพื่อการขยายเนื้อหาให้ชัดเจนยิ่งขึ้น โดยการเพิ่มคำที่มีความใกล้เคียง และในบางกรณีอาจใช้คำว่า “หรือ” ให้หมายความว่า “และ” โดยอ้างถึงเจตนารมณ์ของข้อบังคับ ระเบียบ หรือประกาศฉบับนั้น แต่การกระทำเช่นนี้จำเป็นที่จะต้องใช้ความระมัดระวังอย่างมาก



การใช้คำว่า “และ/หรือ” นั้น ไม่พบว่ามีการใช้ในการร่างกฎหมายของต่างประเทศ แต่จะเป็นที่แพร่หลายกันในร่างสัญญาสำหรับนักกฎหมายบางกลุ่มเท่านั้น ซึ่งคำว่า “และ/หรือ” จะมีปัญหาเมื่อใช้ในสถานการณ์ที่ไม่เหมาะสม เช่น มีการใช้เกินความจำเป็นหรือมีการใช้กับคำนามมากกว่าหนึ่งคำ

ส่วนแนวทางการใช้คำดังกล่าว นั้น ปัจจุบันสำนักงานคณะกรรมการกฤษฎีกาได้ยึดถือแนวทางการใช้คำว่า “และ” และ “หรือ” ตามความหมายที่ปรากฏในพจนานุกรมและตามหลักกฎหมายไทยทั่วไป คือ คำว่า “และ” ใช้ในกรณีที่ประสงค์จะให้หมายความรวมทุกประเภทที่กล่าว และ คำว่า “หรือ” ใช้ในกรณีที่ประสงค์จะให้เลือกเอาอย่างใดอย่างหนึ่ง ส่วนคำว่า “และ/หรือ” แม้จะเป็นการประหยัดถ้อยคำและลดความซับซ้อนในการตีความของประโยค แต่อาจเกิดปัญหาจากการใช้ที่ไม่ถูกวิธี ดังนั้น จึงหลีกเลี่ยงการใช้คำว่า “และ/หรือ” ในการร่างกฎหมาย

### ๑๗.๒ คำว่า “อย่างหนึ่งอย่างใด” “อย่างใดอย่างหนึ่ง”

“อย่างหนึ่งอย่างใด” จะใช้เมื่อประสงค์ให้มีความหมายว่าอย่างเดียวหรือหลายอย่างก็ได้ ดังนั้น เมื่อใดที่ต้องการใช้ถ้อยคำในการร่างกฎหมายให้มีความหมายว่า “อย่างเดียวหรือหลายอย่างหรือทุกอย่างก็ได้” จึงให้ใช้คำว่า “อย่างหนึ่งอย่างใด”

“อย่างใดอย่างหนึ่ง” จะใช้เมื่อประสงค์ให้มีความหมายว่าอย่างใดก็ได้แต่เพียงอย่างเดียวเท่านั้น เป็นต้น

## ขั้นตอน กระบวนการส่งให้ยกร่าง ตรวจสอบหรือแก้ไข และรับรอง สำหรับการนำเสนอที่ประชุมหรือมหาวิทยาลัย



### ๑. การจัดส่งให้ยกร่างหรือตรวจสอบแก้ไขร่างข้อบังคับ ระเบียบ ประกาศ หรือคำสั่ง

เพื่อให้แนวปฏิบัติของการดำเนินการของหน่วยงานในการจัดส่งให้กองกฎหมายดำเนินการ ยกร่าง ตรวจสอบหรือแก้ไขร่างข้อบังคับ ระเบียบ ประกาศหรือคำสั่งของมหาวิทยาลัย เกิดความชัดเจน สะดวกต่อการประสานงาน ตลอดจนมีความรู้ ความเข้าใจกระบวนการ ขั้นตอนไปในทิศทางเดียวกัน จึงได้กำหนดแนวปฏิบัติในการจัดส่งให้ยกร่าง ตรวจสอบหรือแก้ไข ตลอดจนการรับรองของ นิติกรผู้รับผิดชอบและการนำเสนอร่างซึ่งผ่านการยกร่าง หรือตรวจร่างข้อบังคับ ระเบียบ ประกาศ หรือคำสั่งจากกองกฎหมายแล้ว ดังต่อไปนี้

๑.๑ หน่วยงานที่จะขออนุมัติจัดทำร่างข้อบังคับ ระเบียบ ประกาศหรือคำสั่งโดยผ่านความเห็นชอบของหัวหน้าหน่วยงาน สำหรับกรณีที่ต้องผ่านที่ประชุมคณะกรรมการคณะใดคณะหนึ่ง ที่จะต้องพิจารณาเห็นชอบกับการจัดทำร่างข้อบังคับ ระเบียบ ประกาศ หรือคำสั่งจะต้องได้รับความเห็นชอบในเบื้องต้น หรืออนุมัติเป็นหลักการให้จัดทำก่อน

โดยเฉพาะอย่างยิ่งในกรณีที่เป็นการร่างข้อบังคับ ระเบียบ ประกาศหรือคำสั่งที่เป็น การกำหนดอัตราใดๆ อัตราที่กำหนดขึ้นใหม่หรืออัตราแก้ไข ควรผ่านการวิเคราะห์อัตราหรือตรวจสอบ ความเหมาะสมจากกองแผนงานด้วย

๑.๒ หน่วยงานเสนอเรื่องจัดทำร่าง ข้อบังคับ ระเบียบ ประกาศ หรือคำสั่ง ส่งมายัง กองกฎหมายพร้อมกับร่างข้อบังคับ ระเบียบ ประกาศหรือคำสั่ง

๑.๓ ผู้อำนวยการกองกฎหมายพิจารณาและมอบหมายให้นิติกรผู้รับผิดชอบดำเนินการและ ประสานงานกับเจ้าหน้าที่ผู้รับผิดชอบหรือหน่วยงานเจ้าของเรื่องต่อไป

๑.๔ นิติกรที่ได้รับมอบหมายจะดำเนินการศึกษาประวัติความเป็นมาของข้อบังคับ ระเบียบ ประกาศหรือคำสั่งเดิมที่เกี่ยวข้อง หรือจากร่างข้อบังคับ ระเบียบ ประกาศ หรือคำสั่งนั้น ๆ ก่อน โดยพิจารณาจาก "หลักการ" ของร่างแต่ละฉบับ เพื่อจะได้ทราบเจตนารมณ์ รวมทั้งต้องศึกษา "แบบ" ของข้อบังคับ ระเบียบ ประกาศ หรือคำสั่งที่จะตรวจร่างแก้ไขนั้น เพื่อให้การยกร่าง ตรวจสอบร่าง หรือการแก้ไขร่างข้อบังคับ ระเบียบ ประกาศ หรือคำสั่งเป็นไปโดยถูกต้อง และสอดคล้องกับข้อบังคับ ระเบียบ ประกาศ หรือคำสั่งที่มีอยู่เดิม ซึ่งจะต้องคำนึงถึงสิ่งต่าง ๆ ดังนี้

๑.๔.๑ ศักดิ์ของข้อบังคับ ระเบียบ ประกาศ เช่น เป็นพระราชบัญญัติ พระราชกำหนด พระราชกฤษฎีกา กฎกระทรวง ข้อบังคับ ระเบียบ ประกาศ คำสั่ง

๑.๔.๒ ลำดับของข้อบังคับ ระเบียบ ประกาศ หรือคำสั่ง เช่น เป็นฉบับแรก ฉบับแก้ไขเพิ่มเติม หรือปรับปรุงใหม่

๑.๔.๓ ความถูกต้องตามแบบของร่างแต่ละประเภท มีรูปแบบอย่างไร

๑.๔.๔ ต้องมีความเข้าใจจุดประสงค์ของการยกร่าง หรือแก้ไขเพื่อจะได้ยกร่างหรือตรวจแก้ไขร่างได้ตรงตามวัตถุประสงค์ ต้องการยกเลิก จัดตั้ง ส่งเสริม หรือเพื่อให้ความคุ้มครอง รวมถึงความเหมาะสมในเรื่องของเวลาที่จะประกาศใช้กฎหมายตามที่ เป็นจริงด้วย เป็นต้น

๑.๔.๕ การกำหนดบทนิยามต่างๆ

๑.๔.๖ ความถูกต้องครบถ้วนของเนื้อหาสาระของกฎหมายในประเด็นต่างๆ ที่จะยกร่าง การจัดเรียงลำดับมาตรา การกำหนดหมวดหมู่ และความขัดกันในแต่ละมาตราของกฎหมายหรือขัดกับข้อบังคับ ระเบียบ ประกาศ หรือคำสั่งอื่นที่เกี่ยวข้องมีหรือไม่ โดยให้พิจารณาจากตนเองเป็นผู้ปฏิบัติแล้วจะมีปัญหาในทางปฏิบัติหรือไม่ และจะมีวิธีแก้ไขอย่างไร

๑.๔.๗ การใช้ภาษาในกฎหมาย ถ้อยคำตามแบบของกฎหมาย การสะกดคำ การใช้วรรคตอน แบบการใช้ตัวเลข ตัวหนังสือ รวมไปถึงการใช้ถ้อยคำสำนวนต่างๆ มีความกลมกลืนเหมาะสมหรือไม่

๑.๔.๘ ในบทที่เป็นเนื้อหาสาระของข้อบังคับ ระเบียบ ประกาศ หรือคำสั่ง ต้องศึกษาปัญหาที่จะเกิดจากการบังคับใช้ และต้องตรวจสอบว่ามีความขัดแย้ง ซ้ำซ้อน หรือการบัญญัติกฎหมายที่ให้กฎหมายลูกมีอำนาจมากเกินกว่ากฎหมายแม่บทหรือไม่

๑.๔.๙ การใช้บทเฉพาะกาลในการรักษาสิทธิต่างๆ จำเป็นต้องมีหรือไม่ รวมถึงการรักษาการตามกฎหมายจะเป็นอย่างไร มีใครบ้าง หรือคำนึงถึงปัญหาในทางปฏิบัติว่ากลไกในการบังคับใช้นั้นสมบูรณ์ เหมาะสม สามารถบังคับใช้ได้สมความมุ่งหมายหรือไม่

## ๒. ขั้นตอนการรับรองและนำเสนอร่างต่อที่ประชุม คณะกรรมการ หรือสภามหาวิทยาลัย

๒.๑ นิติกรผู้รับผิดชอบเสนอผลการพิจารณาการจัดทำร่างหรือตรวจร่างข้อบังคับ ระเบียบ ประกาศหรือคำสั่ง ต่อผู้อำนวยการกองกฎหมายเพื่อพิจารณาตรวจร่างดังกล่าว โดยผู้อำนวยการกองกฎหมายจะพิจารณาว่าถูกต้องหรือไม่ มีความครบถ้วนสมบูรณ์หรือไม่ตามหลักของการร่างกฎหมาย

๒.๒ นิติกรผู้รับผิดชอบรับรองร่าง “ผ่านการตรวจร่างแล้ว” แล้วลงลายมือชื่อนิติกรผู้ยกร่างหรือตรวจร่างกำกับในทุกหน้าของเอกสารที่ยกร่างหรือตรวจร่างนั้นๆ และเสนอผู้อำนวยการกองกฎหมายเพื่อให้ความเห็นชอบและส่งผลการพิจารณาให้กับหน่วยงานต้นเรื่องเพื่อดำเนินการต่อไป

๒.๓ หน่วยงานต้นเรื่องจะเป็นผู้ดำเนินการเสนอผู้มีอำนาจลงนาม เว้นแต่ ต้องได้รับความเห็นชอบจากที่ประชุมคณะใดคณะหนึ่งก่อน เช่น สภามหาวิทยาลัย สภาวิชาการ ที่ประชุมผู้บริหาร

คณะกรรมการบริหารเงินรายได้และทรัพย์สินของมหาวิทยาลัย หรือคณะกรรมการบริหารงานบุคคล ฯลฯ โดยหน่วยงานจะต้องเป็นผู้ดำเนินการนำเสนอความเป็นมา วัตถุประสงค์และความจำเป็นในการร่าง ข้อบังคับ ระเบียบ ประกาศหรือคำสั่งดังกล่าว ในกรณีที่มีปัญหา ข้อเสนอแนะ หรือมีข้อซักถามจากที่ประชุมในกรณีรูปแบบ การใช้ถ้อยคำหรือรายละเอียดของการร่าง ตรวจสอบหรือแก้ไขกฎหมาย นิติกรผู้รับผิดชอบจะเป็นผู้นำเสนอรายละเอียด รูปแบบ หลักการของการร่าง หรือตรวจร่าง ข้อบังคับ ระเบียบ ประกาศ หรือคำสั่งนั้นๆ เพื่อให้เป็นไปตามมติของที่ประชุม

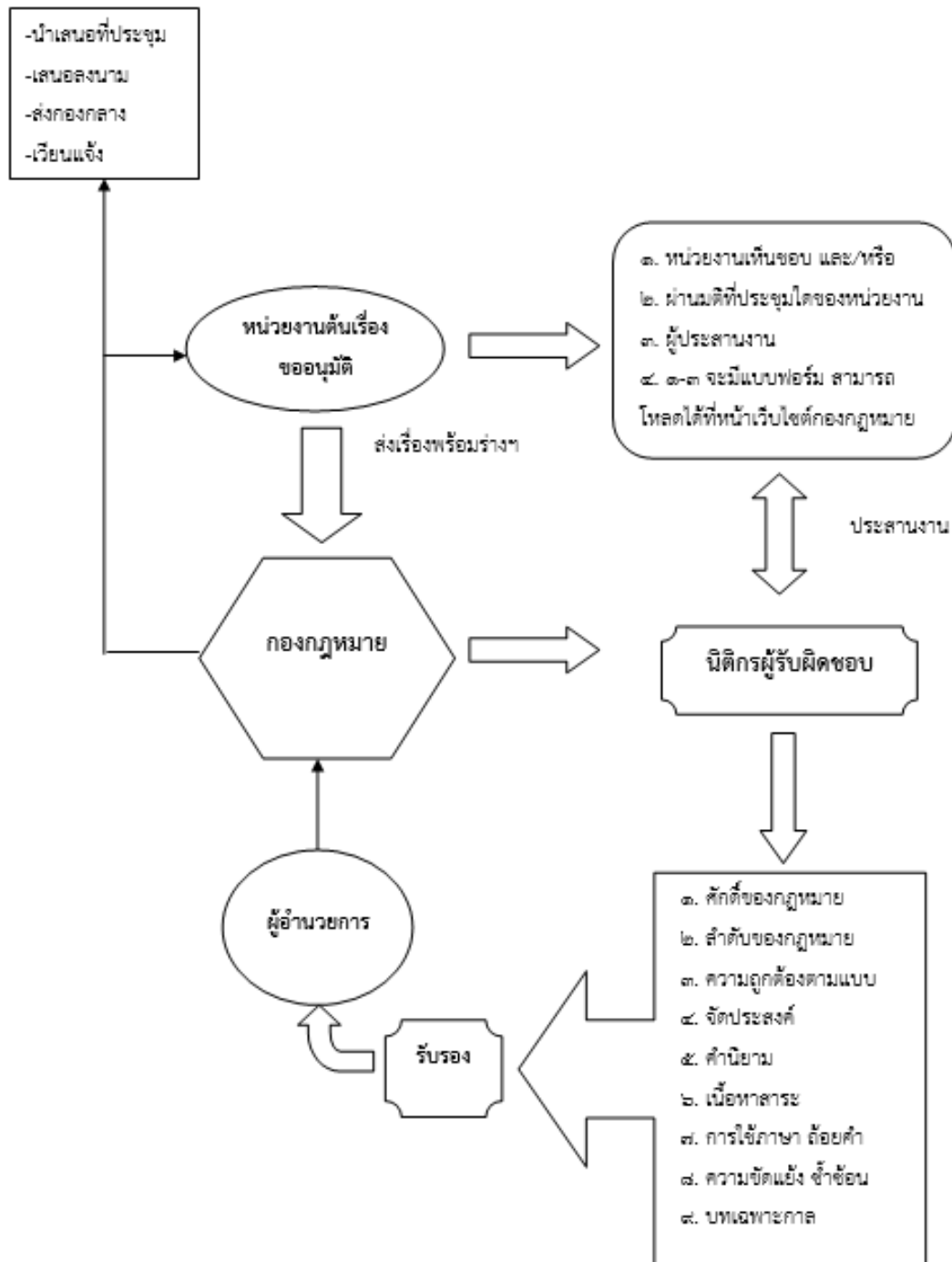
๒.๔ เมื่อข้อบังคับ ระเบียบและประกาศ หรือคำสั่งได้ลงนามประกาศใช้แล้ว หน่วยงาน จะต้องจัดส่งต้นฉบับข้อบังคับ ระเบียบ และประกาศหรือคำสั่งนั้นให้กับงานสารบรรณ กองกลาง เพื่อจัดเก็บหรือดำเนินการที่เกี่ยวข้องต่อไป

๒.๕ หน่วยงานเจ้าของเรื่องต้องดำเนินการเวียนแจ้งข้อบังคับ ระเบียบ ประกาศ หรือคำสั่ง ที่ประกาศใช้แล้วให้หน่วยงานภายในมหาวิทยาลัยหรือหน่วยงานที่เกี่ยวข้องเพื่อทราบหรือถือปฏิบัติ รวมทั้งต้องจัดส่งสำเนาให้แก่งานสารบรรณ กองกลางทราบด้วยทุกครั้ง

๒.๖ งานสารบรรณ กองกลาง จะเป็นผู้ดำเนินการนำข้อบังคับ ระเบียบ และประกาศ ในระบบสารสนเทศตามขั้นตอนของหน่วยงานต่อไป

## ภาคผนวก

แผนผังแนวปฏิบัติการจัดส่งยกร่าง ตรวจสอบหรือแก้ไขข้อบังคับ ระเบียบ ประกาศหรือคำสั่งของมหาวิทยาลัยสุโขทัยธรรมาราช



(ร่าง)



ข้อบังคับมหาวิทยาลัยสุโขทัยธรรมมาธิราช  
ว่าด้วย .....  
พ.ศ. ....

โดยที่เป็นการสมควรกำหนดให้.....  
อาศัยอำนาจตามความในมาตรา ..... แห่งพระราชบัญญัติมหาวิทยาลัยสุโขทัยธรรมมาธิราช พ.ศ.  
๒๕๒๑ สภามหาวิทยาลัยสุโขทัยธรรมมาธิราช ในการประชุมครั้งที่ ../.... เมื่อวันที่ .....  
จึงออกข้อบังคับไว้ดังต่อไปนี้ (ข้อความอารัมภบท - ให้นำหน่วยงานอ้างเหตุผลโดยย่อเพื่อแสดงถึงความมุ่งหมาย  
ที่ต้องออกข้อบังคับและอ้างถึงกฎหมายที่ให้อำนาจออกข้อบังคับ และหากมีมติของคณะกรรมการหรือที่ประชุม  
ที่เกี่ยวข้อง ให้ระบุไว้ด้วย)

ข้อ ๑ ข้อบังคับนี้เรียกว่า “ข้อบังคับมหาวิทยาลัยสุโขทัยธรรมมาธิราช ว่าด้วย .....  
..... พ.ศ. ....”

ข้อ ๒ ข้อบังคับนี้ให้ใช้บังคับตั้งแต่ ..... เป็นต้นไป

ข้อ ๓ ให้ยกเลิกข้อบังคับมหาวิทยาลัยสุโขทัยธรรมมาธิราช ว่าด้วย .....  
..... พ.ศ. .... (กรณียกเลิกข้อบังคับเดิมทั้งฉบับ หรือหากเป็นการยกร่างข้อบังคับขึ้นใหม่  
ไม่จำเป็นต้องใส่ข้อความส่วนนี้)

ข้อ ๔ ในข้อบังคับนี้ (เป็นการกำหนดคำนิยาม)  
“.....” หมายความว่า  
“.....” หมายความว่า  
“.....” หมายความว่า

ข้อ ๕ .....  
.....  
.....

ข้อ ๖ .....

.....  
.....

ข้อ ๗ .....

.....  
.....

ข้อ ... ..

.....  
.....

ทั้งนี้ ในส่วนของเนื้อหา ขึ้นอยู่กับหลักการของการออกข้อบังคับแต่ละเรื่องว่ามีโครงการหรือหลักการ  
มากนักน้อยเพียงใด โดยในส่วนของข้อกำหนดเนื้อหาในข้อบังคับ ควรเป็นหลักการสำคัญที่แน่นอนแล้ว โดยอาจยัง  
ไม่ต้องลงรายละเอียดมากนัก แต่ต้องเขียนให้อำนาจบุคคลใดบุคคลหนึ่งในการออกระเบียบหรือประกาศเพื่อกำหนด  
หลักเกณฑ์โดยละเอียดต่อไป และการกำหนดให้บุคคลใดมีอำนาจในการออกระเบียบหรือประกาศ ต้องไม่ขัดกับ  
ข้อบังคับ ระเบียบ หรือประกาศอื่นของมหาวิทยาลัยด้วย เช่น การออกระเบียบเกี่ยวกับการกำหนดอัตรา หากไม่ใช่  
อัตราที่เกี่ยวกับค่าธรรมเนียมการศึกษา ค่าบำรุงการศึกษาและค่าวัสดุการศึกษา ย่อมเป็นอำนาจของคณะกรรมการ  
บริหารรายได้และทรัพย์สิน เป็นต้น

ข้อ ... ให้อธิการบดีรักษาการตามข้อบังคับนี้ และให้มีอำนาจออกระเบียบหรือประกาศใดๆ  
เพื่อปฏิบัติให้เป็นไปตามข้อบังคับนี้

ในกรณีที่มีปัญหาในทางปฏิบัติหรือต้องตีความตามข้อบังคับนี้ ให้ .....  
เป็นผู้วินิจฉัยชี้ขาด และคำวินิจฉัยนั้นให้เป็นที่สุด

กรณีผู้รักษาการตามข้อบังคับ และผู้มีอำนาจวินิจฉัยชี้ขาด ให้กำหนดไว้ในข้อสุดท้าย เว้นแต่ในข้อบังคับ  
นั้นมีการแบ่งเนื้อหาออกเป็นหมวดๆ การกำหนดผู้รักษาการตามข้อบังคับ และผู้มีอำนาจวินิจฉัยชี้ขาด ให้กำหนดไว้  
ในข้อสุดท้ายก่อนขึ้นหมวดที่ ๑

ประกาศ ณ วันที่ ..... เดือน ..... พ.ศ. ....

(ลงชื่อ).....

(พิมพ์ชื่อเต็ม)

(ตำแหน่ง)



(ร่าง)



ระเบียบมหาวิทยาลัยสุโขทัยธรรมาธิราช  
ว่าด้วย .....

พ.ศ. ....

โดยที่เป็นการสมควรกำหนดให้.....  
อาศัยอำนาจตามความในมาตรา .... แห่งพระราชบัญญัติมหาวิทยาลัยสุโขทัยธรรมาธิราช พ.ศ. ....  
ประกอบกับข้อ .... แห่งข้อบังคับมหาวิทยาลัยสุโขทัยธรรมาธิราช พ.ศ. .... คณะกรรมการบริหารเงิน  
รายได้และทรัพย์สิน ในการประชุมครั้งที่ ../... เมื่อวันที่ .....จึงออกระเบียบไว้  
ดังต่อไปนี้ (ข้อความอารัมภบท - ให้นำหน่วยงานอ้างเหตุผลโดยย่อเพื่อแสดงถึงความมุ่งหมายที่ต้องออกระเบียบ  
และอ้างถึงกฎหมายที่ให้อำนาจออกระเบียบนั้น (ถ้าหากมี) และหากมีมติของคณะกรรมการหรือที่ประชุมที่เกี่ยวข้อง  
ให้ระบุไว้ด้วย)

ข้อ ๑ ระเบียบนี้เรียกว่า “ระเบียบมหาวิทยาลัยสุโขทัยธรรมาธิราช ว่าด้วย .....

..... พ.ศ. ....”

ข้อ ๒ ระเบียบนี้ให้ใช้บังคับตั้งแต่ ..... เป็นต้นไป

ข้อ ๓ ให้ยกเลิกระเบียบมหาวิทยาลัยสุโขทัยธรรมาธิราช ว่าด้วย .....

..... พ.ศ. .... (กรณียกเลิกระเบียบเดิมทั้งฉบับ หรือหากเป็นการร่างระเบียบขึ้นใหม่  
ไม่จำเป็นต้องใส่ข้อความส่วนนี้)

ข้อ ๔ ในระเบียบนี้ (เป็นการกำหนดคำนิยาม)

“.....” หมายความว่า

“.....” หมายความว่า

“.....” หมายความว่า

ข้อ ๕ .....

.....  
.....

ข้อ ๖ .....

.....  
.....

ข้อ ๗ .....

.....  
.....

ข้อ ... ..

.....  
.....

ทั้งนี้ ในส่วนของเนื้อหา ขึ้นอยู่กับหลักการของการออกระเบียบแต่ละเรื่องว่ามีโครงการหรือหลักการมากน้อยเพียงใด โดยในส่วนของกาหนดเนื้อหาในระเบียบ โดยเฉพาะในเรื่องของอัตรา อาจกาหนดหลักเกณฑ์และวิธีการเบิกจ่าย รวมทั้งแบบฟอร์มที่เกี่ยวข้องไว้ในระเบียบฉบับเดียวกัน เพื่อให้่ายต่อการใช้งานโดยไม่ต้องกาหนดให้ออกเป็นประกาศอีกฉบับก็ได้

ข้อ ... ให้อธิการบดีรักษาการตามระเบียบนี้ และให้มีอำนาจออกประกาศหรือคำสั่งใดๆ เพื่อปฏิบัติให้เป็นไปตามระเบียบนี้

ในกรณีที่มีปัญหาในทางปฏิบัติหรือต้องตีความตามระเบียบนี้ ให้ ..... เป็นผู้วินิจฉัยชี้ขาด และคำวินิจฉัยนั้นให้เป็นที่สุด

กรณีผู้รักษาการตามระเบียบ และผู้มีอำนาจวินิจฉัยชี้ขาด ให้กาหนดไว้ในข้อสุดท้าย เว้นแต่ในระเบียบนั้นมีการแบ่งเนื้อหาออกเป็นหมวดๆ การกาหนดผู้รักษาการตามระเบียบ และผู้มีอำนาจวินิจฉัยชี้ขาด ให้กาหนดไว้ในข้อสุดท้ายก่อนขึ้นหมวดที่ ๑

ประกาศ ณ วันที่ ..... เดือน ..... พ.ศ. ....

(ลงชื่อ).....

(พิมพ์ชื่อเต็ม)

(ตำแหน่ง)

(ร่าง)



ระเบียบมหาวิทยาลัยสุโขทัยธรรมาธิราช

ว่าด้วย ..... (ฉบับที่ ..... )

พ.ศ. ....

กรณีมีเรื่องเดียวกันเกินกว่า ๑ ฉบับ หรือเป็นการแก้ไข ยกเลิกเพียงบางข้อ

โดยที่เป็นการสมควรปรับปรุงแก้ไข.....

อาศัยอำนาจตามความในมาตรา .... แห่งพระราชบัญญัติมหาวิทยาลัยสุโขทัยธรรมาธิราช พ.ศ. .... ประกอบกับข้อ .... แห่งข้อบังคับมหาวิทยาลัยสุโขทัยธรรมาธิราช พ.ศ. .... คณะกรรมการบริหารเงินรายได้และทรัพย์สิน ในการประชุมครั้งที่ ../... เมื่อวันที่ .....จึงออกระเบียบไว้ดังต่อไปนี้ (ข้อความอารัมภบท - ให้หน่วยงานอ้างเหตุผลโดยย่อเพื่อแสดงถึงความมุ่งหมายที่ต้องออกระเบียบและอ้างถึงกฎหมายที่ให้อำนาจออกระเบียบนั้น (ถ้าหากมี) และหากมีมติของคณะกรรมการหรือที่ประชุมที่เกี่ยวข้องให้ระบุไว้ด้วย)

ข้อ ๑ ระเบียบนี้เรียกว่า “ระเบียบมหาวิทยาลัยสุโขทัยธรรมาธิราช ว่าด้วย ..... พ.ศ. ....”

ข้อ ๒ ระเบียบนี้ให้ใช้บังคับตั้งแต่ ..... เป็นต้นไป

ข้อ ๓ ให้ยกเลิกความในข้อ .... แห่งระเบียบมหาวิทยาลัยสุโขทัยธรรมาธิราช ว่าด้วย ..... พ.ศ. .... และให้ใช้ข้อความต่อไปนี้แทน (กรณียกเลิกระเบียบเดิมบางข้อ)

“ข้อ.. ..... ”

ข้อ ๔ ในระเบียบนี้ (เป็นการกำหนดคำนิยาม)

“.....” หมายความว่า

“.....” หมายความว่า

ข้อ ๕ .....

.....  
.....

ข้อ ๖ .....

.....  
.....

ข้อ ๗ .....

.....  
.....

ข้อ ... ..

.....  
.....

ทั้งนี้ ในส่วนของเนื้อหา ขึ้นอยู่กับหลักการของการออกระเบียบแต่ละเรื่องว่ามีโครงการหรือหลักการมากน้อยเพียงใด โดยในส่วนของกาหนดเนื้อหาในระเบียบ โดยเฉพาะในเรื่องของอัตรา อาจกาหนดหลักเกณฑ์และวิธีการเบิกจ่าย รวมทั้งแบบฟอร์มที่เกี่ยวข้องไว้ในระเบียบฉบับเดียวกัน เพื่อให้่ายต่อการใช้งานโดยไม่ต้องกาหนดให้ออกเป็นประกาศอีกฉบับก็ได้

ข้อ ... ให้อธิการบดีรักษาการตามระเบียบนี้ และให้มีอำนาจออกประกาศหรือคำสั่งใดๆ เพื่อปฏิบัติให้เป็นไปตามระเบียบนี้

ในกรณีที่มีปัญหาในทางปฏิบัติหรือต้องตีความตามระเบียบนี้ ให้ ..... เป็นผู้วินิจฉัยชี้ขาด และคำวินิจฉัยนั้นให้เป็นที่สุด

กรณีผู้รักษาการตามระเบียบ และผู้มีอำนาจวินิจฉัยชี้ขาด ให้กาหนดไว้ในข้อสุดท้าย เว้นแต่ในระเบียบนั้นมีการแบ่งเนื้อหาออกเป็นหมวดๆ การกาหนดผู้รักษาการตามระเบียบ และผู้มีอำนาจวินิจฉัยชี้ขาด ให้กาหนดไว้ในข้อสุดท้ายก่อนขึ้นหมวดที่ ๑

ประกาศ ณ วันที่ ..... เดือน ..... พ.ศ. ....

(ลงชื่อ).....

(พิมพ์ชื่อเต็ม)

(ตำแหน่ง)

(ร่าง)



ประกาศมหาวิทยาลัยสุโขทัยธรรมาธิราช  
เรื่อง .....

พ.ศ. ....

โดยที่เป็นการสมควรกำหนดหลักเกณฑ์.....  
อาศัยอำนาจตามความในมาตรา .... แห่งพระราชบัญญัติมหาวิทยาลัยสุโขทัยธรรมาธิราช พ.ศ. ....  
ประกอบกับข้อ .... แห่งข้อบังคับมหาวิทยาลัยสุโขทัยธรรมาธิราช พ.ศ. .... จึงออกประกาศกำหนดไว้  
ดังต่อไปนี้

ข้อความอารัมภบท - ให้หน่วยงานอ้างเหตุผลโดยย่อเพื่อแสดงถึงความมุ่งหมายที่ต้องออกประกาศ  
และอ้างถึงกฎหมายที่ให้อำนาจออกประกาศนั้น (ถ้าหากมี) และหากมีมติของคณะกรรมการหรือที่ประชุมที่  
เกี่ยวข้อง ให้ระบุไว้ด้วย

ทั้งนี้ หากมีความจำเป็นต้องยกเลิกประกาศฉบับเดิมและออกประกาศฉบับใหม่ทดแทน ให้เขียนยกเลิก  
ประกาศฉบับเดิมไว้ถัดจากข้อความที่อ้างฐานอำนาจตามกฎหมาย เช่น “อาศัยอำนาจตามความในมาตรา .... แห่ง  
พระราชบัญญัติมหาวิทยาลัยสุโขทัยธรรมาธิราช พ.ศ. .... จึงให้ยกเลิกประกาศมหาวิทยาลัยสุโขทัยธรรมาธิราช เรื่อง  
..... พ.ศ. .... และออกประกาศไว้ดังต่อไปนี้

ข้อ ๑ ในประกาศฉบับนี้

“.....” หมายความว่า

“.....” หมายความว่า

“.....” หมายความว่า

กรณีมีความจำเป็นต้องกำหนดนิยาม ให้กำหนดนิยามไว้ในข้อแรก แต่โดยส่วนใหญ่ประกาศจะไม่มี  
กำหนดนิยาม เนื่องจากเป็นการออกโดยอาศัยอำนาจของข้อบังคับหรือระเบียบ ซึ่งได้กำหนดนิยามไว้อยู่แล้ว

ข้อ ๒ .....

.....

ข้อ ๓ .....

.....  
.....

ข้อ ๔ .....

.....  
.....

ข้อ ... ..

.....  
.....

ทั้งนี้ ในส่วนของเนื้อหา ขึ้นอยู่กับหลักการของการออกประกาศแต่ละเรื่องว่ามีโครงการหรือหลักการ  
มากนักน้อยเพียงใด ซึ่งหากมีเนื้อหาที่เยอะ อาจกำหนดแยกเป็นหมวดเพื่อให้ง่ายต่อการทำความเข้าใจก็ได้

ข้อ ... ให้อธิการบดีรักษาการตามประกาศนี้ และให้มีอำนาจออกคำสั่งใดๆ เพื่อปฏิบัติให้  
เป็นไปตามประกาศนี้

ในกรณีที่มีปัญหาในทางปฏิบัติหรือต้องตีความตามประกาศนี้ ให้ .....  
เป็นผู้วินิจฉัยชี้ขาด และคำวินิจฉัยนั้นให้เป็นที่สุด

กรณีผู้รักษาการตามประกาศ และผู้มีอำนาจวินิจฉัยชี้ขาด ให้กำหนดไว้ในข้อสุดท้าย เว้นแต่ในประกาศ  
นั้นมีการแบ่งเนื้อหาออกเป็นหมวดๆ การกำหนดผู้รักษาการตามประกาศ และผู้มีอำนาจวินิจฉัยชี้ขาด ให้กำหนดไว้  
ในข้อสุดท้ายก่อนขึ้นหมวดที่ ๑

ทั้งนี้ ให้มีผลใช้บังคับตั้งแต่ .....

การกำหนดวันที่มีผลใช้บังคับของประกาศจะกำหนดไว้ในย่อหน้าสุดท้าย โดยไม่ต้องกำหนดเป็นข้อ

ประกาศ ณ วันที่ ..... เดือน ..... พ.ศ. ....

(ลงชื่อ).....

(พิมพ์ชื่อเต็ม)

(ตำแหน่ง)

(ร่าง)



คำสั่งมหาวิทยาลัยสุโขทัยธรรมมาธิราช

ที่ ..... / .....

เรื่อง .....

\_\_\_\_\_

.....

อาศัยอำนาจตามความในมาตรา ..... แห่งพระราชบัญญัติมหาวิทยาลัยสุโขทัยธรรมมาธิราช พ.ศ. ....  
จึงกำหนดให้ .....

..... ตั้งนี้ (อารัมภบท หรือเหตุผล  
ในการออกคำสั่ง โดยต้องระบุฐานอำนาจในการออกคำสั่งไว้ด้วย)

.....

(เนื้อหาในการออกคำสั่ง ปรับเปลี่ยนได้ตามความเหมาะสม)

ตั้งนี้ ตั้งแต่วันที่ ..... (วันที่เริ่มมีผลใช้บังคับ)

สั่ง ณ วันที่ ..... เดือน ..... พ.ศ. ....

(ลงชื่อ).....

(พิมพ์ชื่อเต็ม)

(ตำแหน่ง)

## บรรณานุกรม



สำนักงานคณะกรรมการกฤษฎีกา. คู่มือแบบการร่างกฎหมาย Legislative Drafting Manual. [ออนไลน์]. ๒๕๕๑. แหล่งที่มา <http://web.krisdika.go.th/data/legalform/lawSubform/pdf-kidsadeeka.pdf> (สืบค้นวันที่ ๑๓ สิงหาคม ๒๕๖๒).

## คณะผู้จัดทำ



คณะทำงานการจัดการความรู้ของกองกฎหมาย  
ตามคำสั่งกองกฎหมาย มหาวิทยาลัยสุโขทัยธรรมาธิราช ที่ ๔/๒๕๖๒  
เรื่อง แต่งตั้งคณะทำงานภายในกองกฎหมาย  
ฉบับลงวันที่ ๒๙ พฤษภาคม ๒๕๖๒

- |                             |                      |
|-----------------------------|----------------------|
| ๑. นายพรศักดิ์ จันทร์ศรีนาค | ที่ปรึกษา            |
| ๒. นายปองภพ ยงทวี           | ประธานคณะทำงาน       |
| ๓. นางสาวกมลวรรณ เกตุเวช    | รองประธานคณะทำงาน    |
| ๔. นายณรงค์ ศรีไพบุลย์      | ผู้ทำงาน             |
| ๕. นายนราศักดิ์ จงคุณกลาง   | ผู้ทำงาน             |
| ๖. นายแสนศักดิ์ดา สุนันต์   | ผู้ทำงาน             |
| ๗. นางสาวกุลธิดา กะตาไชย    | ผู้ทำงาน             |
| ๘. นางนัยนา พรายแก้ว        | ผู้ทำงานและเลขานุการ |